

T.C.

KEMAH KAYMAKAMLIĐI

KEMAH SULTAN MELİK ÇOK

PROGRAMLI ANADOLU LİSESİ

MÜDÜRLÜĐÜ

STRATEJİK | 2024  
PLAN | 2028



## İSTİKLALMARŞI

Korkma, sönmez bu şafaklarda yüzen al sancak;  
Sönmeden yurdumun üstünde tüten en son ocak.  
O benim milletimin yıldızıdır, parlayacak;  
O benimdir, o benim milletimindir ancak.

Çatma, kurban olayım, çehreni ey nazlı hilal!  
Kahraman ırkıma bir gül! Ne bu şiddet, bu celal?  
Sana olmaz dökülen kanlarımız sonra helal...  
Hakkıdır Hakk'a tapan milletimin istiklal!

Ben ezelden beridir hür yaşadım, hür yaşarım.  
Hangi çılgın bana zincir vuracakmış? Şaşarım!  
Kükremiş sel gibiyim, bendimi çiğner, aşarım.  
Yırtarım dağları, enginlere sığmam taşarım.

Garbın afakını sarmışsa çelik zırhlı duvar,  
Benim iman dolu göğsüm gibi serhaddim var.  
Ulusun, korkma! Nasıl böyle bir imanı boğar,  
"Medeniyet!" dediğin tek dişi kalmış canavar?

Arkadaş! Yurduma alçakları uğratma sakın.  
Siper et gövdeni, dursun bu hayasızca akın.  
Doğacaktır sana va'dettiği günler Hakk'ın...  
Kim bilir, belki yarın, belki yarından da yakın.

Bastığın yerleri "toprak!" diyerek geçme, tanı:  
Düşün altındaki binlerce kefensiz yatanı.  
Sen şehit oğlusun, incitme, yazıktır atanı:  
Verme, dünyaları alsan da, bu cennet vatanı.

Kim bu cennet vatanın uğruna olmaz ki feda?  
Şüheda fışkıracak toprağı sıksan, şüheda!  
Canı, cananı bütün varımı alsın da Huda,  
Etmesin tek vatanımdan beni dünyada cüda.

Ruhumun senden, İlahi, şudur ancak emeli:  
Değmesin mabedimin göğsüne namahrem eli.  
Bu ezanlar ezanlar-ki şahadetleri dinin temeli  
Ebedi yurdumun üstünde benim inlemeli.

O zaman vecd ile bin secde eder-varsa-taşım,  
Her cerihamdan, İlahi, boşanıp kanlı yaşım,  
Fışkırır ruh-ı mücerred gibi yerden na'şım;  
O zaman yükselerek arşa değer belki başım.

Dalgalan sen de şafaklar gibi ey şanlı hilal!  
Olsun artık dökülen kanlarımın hepsi helal!  
Ebediyen sana yok, ırkıma yok izmihlal:  
Hakkıdır, hür yaşamış bayrağımın hürriyet;  
Hakkıdır, Hakk'a tapan, milletimin istiklal!

Mehmet Akif ERSOY

Öğretmenler;  
Yeni Nesil Sizin  
Eseriniz Olacaktır.

*H. Öztürk*

## GENÇLİĞE HİTABE

Ey Türk gençliği! Birinci vazifen, Türk İstiklalini, Türk cumhuriyetini, ilelebet, muhafaza ve müdafaa etmektir.

Mevcudiyetinin ve istikbalinin yegane temeli budur. Bu temel, senin, en kıymetli hazinendir. İstikbalde dahi, seni, bu hazineden, mahrum etmek isteyen, dahili ve harici, bedhahların olacaktır. Bir gün, istiklal ve cumhuriyeti müdafaa mecburiyetine düşersen, vazifeye atılmak için, içinde bulunacağın vaziyetin imkan ve şeraitini düşülmeyeceksin! Bu imkan ve şerait, çok namüsaıt bir mahiyette tezahür edebilir. İstiklal ve cumhuriyetine kastedecek düşmanlar, bütün dünyada emsali görülmemiş bir galibiyetin mümessili olabilirler. Cebren ve hile ile aziz vatanın, bütün kaleleri zapt edilmiş, bütün tersanelerine girilmiş, bütün orduları dağıtılmış ve memleketin her köşesi bilfiil işgal edilmiş olabilir. Bütün bu şeraitten daha elim ve daha vahim olmak üzere, memleketin dahilinde, iktidara sahip olanlar gaffet ve dalalet ve hatta hiyanet içinde bulunabilirler. Hatta bu iktidar sahipleri şahsi menfaatlerini, müstevlerin siyasi emelleriyle tevhit edebilirler. Millet, fakr u zaruret içinde harap ve bitap düşmüş olabilir.

Ey Türk istikbalinin evladı! İşte, bu ahval ve şerait içinde dahi, vazifen; Türk istiklal ve cumhuriyetini kurtarmaktır! Muhtaç olduğun kudret, damarlarındaki asil kanda, mevcuttur!

*H. Öztürk*





Dünyada her şey için, uygarlık için, yaşam için, başarı için en hakiki mürşit ilimdir, fendir. İlim ve fen haricinde mürşit aramak gaflettir, cehalettir, delalettir.

*K. Atatürk*

OKUL/KURUM BİLGİLERİ

<b>İli:</b> ERZİNCAN		<b>İlçesi:</b> KEMAH	
<b>Adres:</b>	CİRGİŞİN MAH. CİRGİŞİN KÜME EVLERİ KEMAH LİSESİ BLOK NO: 6 KEMAH / ERZİNCAN	<b>Coğrafi Konum (link)</b>	<a href="https://tinyurl.com/5y9vtvtb">https://tinyurl.com/5y9vtvtb</a>
<b>Telefon Numarası:</b>	0446 511 20 24	<b>Faks Numarası:</b>	0446 511 26 76
<b>e- Posta Adresi:</b>	749239@meb.k12.tr	<b>Web sayfası adresi:</b>	<a href="http://kemahsultanmelikcpal.meb.k12.tr/">http://kemahsultanmelikcpal.meb.k12.tr/</a>
<b>Kurum Kodu:</b>	749239	<b>Öğretim Şekli:</b>	Tam Gün

OKUL GÖRSELİ



## MÜDÜR SUNUŞU



alt yapı, toplumla ilişkiler ve kurumlar arası ilişkileri kapsayan 2024-2028 stratejik planı hazırlanmıştır. Kemah Sultan Melik Çok Programlı Anadolu Lisesi olarak en büyük amacımız, değişime açık, teknoloji gelişimine destek verebilecek, özgün fikirler sunabilen, ülkemiz üretimine katkı sağlayabilecek, aynı zamanda kültür ve değerlerine de sahip olarak, bizleri daha da ileriye götürecek gençler yetiştirmektir. İdare ve öğretmen kadrosuyla bizler çağa ayak uydurmuş, Türkiye Cumhuriyeti'ni daha da yükseltecek gençler yetiştirmeyi ilke edinmiş bulunmaktayız. Kemah Sultan Melik Çok Programlı Anadolu Lisesi Stratejik Planı (2024-2028)'de belirtilen amaç ve hedeflere ulaşmamızın okulumuzun gelişme ve kurumsallaşma süreçlerine önemli katkılar sağlayacağına inanmaktayız.

Planın hazırlanmasında emeği gecen öğretmen, öğrenci, velilerimize ve Okul Gelişim Yönetim Ekibi 'ne teşekkür ederim.

**Murat CORA**  
**Okul Müdürü**

## İÇİNDEKİLER

OKUL/KURUM BİLGİLERİ .....	3
OKUL GÖRSELİ .....	4
MÜDÜR SUNUŞU .....	5
İÇİNDEKİLER .....	6
TABLolar LİSTESİ .....	9
ŞEKİLLER LİSTESİ .....	11
KISALTMALAR .....	12
TANIMLAR.....	13
GİRİŞ .....	15
1.BÖLÜM: STRATEJİK PLAN HAZIRLIK SÜRECİ .....	16
ÇALIŞMA TAKVİMİ.....	18
2. BÖLÜM: DURUM ANALİZİ .....	20
A.KURUMSAL TARİHÇE .....	21
B. UYGULANMAKTA OLAN STRATEJİK PLANIN DEĞERLENDİRİLMESİ.....	22
C. FAALİYET VE ÜRÜN HİZMETLERİNİN BELİRLENMESİ .....	23
D. MEVZUAT ANALİZİ .....	25
E. ÜST POLİTİKA BELGELERİ ANALİZİ .....	26
F. PAYDAŞ ANALİZİ.....	27

1. Paydaşların Tespiti .....	28
2. Paydaşların Önceliklendirilmesi .....	29
3. Paydaş Görüşlerin Alınması ve Değerlendirilmesi .....	30
4. Yönetici, Öğretmen ve Personel İç Paydaş Anketi Sonuçları .....	31
Öğrenci ve Veli İç Paydaş Anketi Sonuçları .....	33
5. Veli-Öğrenci İç Paydaş Anketi Sonuçları .....	34
G. KURULUŞ İÇİ ANALİZ .....	37
1. Okulun Künyesi .....	37
.....	37
2. Çalışan Bilgileri .....	38
3. Bina ve Okulumuzun Alanları .....	44
4. Sınıf ve Öğrenci Bilgileri .....	45
5. Donanım ve Teknolojik Kaynaklarımız .....	46
6. Mali Kaynaklar .....	47
7. İstatistiki Veriler .....	50
H. PESTLE ANALİZİ .....	51
I. GZFT ANALİZİ .....	52
İ. TESPİTLER VE İHTİYAÇLARIN BELİRLENMESİ .....	59
<b>3. BÖLÜM: GELECEĞE BAKIŞ</b> .....	<b>63</b>
A. Misyon .....	63
B. Vizyon .....	64
C. Temel Değerlerimiz .....	65



# STRATEJİK PLAN

## 2024-2028

D. Stratejik Amaçlar, Hedefler .....	65
4. BÖLÜM: MALİYETLENDİRME .....	86
5.BÖLÜM: İZLEME VE DEĞERLENDİRME .....	89
EKLER.....	90

## TABLolar LİSTESİ

Tablo 1. Çalışma Takvimi .....	18
Tablo 2. Faaliyet Alanı-Ürün/Hizmet Listesi .....	23
Tablo 3. Mevzuat Analizi .....	25
Tablo 4. Üst politika belgeleri tablosu .....	26
Tablo 5. Paydaş Tablosu .....	28
Tablo 6. Paydaşların Önceliklendirilmesi .....	29
Tablo 7. Paydaş Görüşlerinin Alınmasına İlişkin Çalışmalar .....	30
Tablo 8. Temel Bilgiler Tablosu- Okul Künyesi .....	37
Tablo 9. Çalışanların Görev Dağılımı .....	38
Tablo 10. İdari Personelin Hizmet Süresine İlişkin Bilgiler .....	39
Tablo 11. Okul/Kurumda Oluşan Yönetici Sirkülasyonu Oranı .....	39
Tablo 12. İdari Personelin Katıldığı Hizmet İçi Programları .....	40
Tablo 13. Öğretmenlerin Hizmet Süreleri (Yıl İtibarıyla).....	41
Tablo 14. Kurumda Gerçekleşen Öğretmen Sirkülasyonunun Oranı.....	41
Tablo 15. Öğretmenlerin Katıldığı Hizmet İçi Eğitim Programları .....	42
Tablo 16. Kurumdaki Mevcut Hizmetli/ Memur Sayısı.....	43
Tablo 17. Okul/kurum Rehberlik Hizmetleri .....	43
Tablo 18. Fizik Mekân Durumu .....	44
Tablo 19. Sınıf kademesine göre öğrenci cinsiyet durumu .....	45
Tablo 20. Teknolojik Kaynaklar Tablosu.....	46
Tablo 21. Kaynak Tablosu .....	47
Tablo 22. Harcama Kalemler .....	48
Tablo 23. Gelir-Gider Tablosu .....	49
Tablo 24. PESTLE (Politik-Yasal, Ekonomik, Sosyo-Kültürel, Teknolojik, Ekolojik, Etik) Analizi Tablosu .....	51
Tablo 25. GZFT Analizi Tablosu-Güçlü Yönler .....	55
Tablo 26. GZFT Analizi Tablosu-Zayıf Yönler .....	56
Tablo 27. GZFT Analizi Tablosu-Fırsatlar .....	57
Tablo 28. GZFT Analizi Tablosu-Tehditler .....	58
Tablo 29. Tespitler ve İhtiyaçlar Tablosu.....	61
Tablo 30. Stratejik Amaçlar, Hedefler .....	66
Tablo 31. Mali Kaynak Tablosu.....	86

# STRATEJİK PLAN

## 2024-2028

Tablo 32. Tahmini Maliyetler (TL).....	87
Tablo 33. Strateji Geliştirme Kurulu.....	91
Tablo 34. Stratejik Planlama Ekibi.....	91

## ŞEKİLLER LİSTESİ

Şekil 1. Yönetici, Öğretmen ve Personel İç Paydaş Anket Sonuçları-1 .....	31
Şekil 2. Yönetici, Öğretmen ve Personel İç Paydaş Anket Sonuçları-2 .....	32
Şekil 3. Yönetici, Öğretmen ve Personel İç Paydaş Anket Sonuçları-3 .....	33
Şekil 4. Veli, Öğrenci İç Paydaş Anket Sonuçları-1 .....	34
Şekil 5. Veli, Öğrenci İç Paydaş Anket Sonuçları-2 .....	35
Şekil 6. Veli, Öğrenci İç Paydaş Anket Sonuçları-3 .....	36
Şekil 7. Stratejik Plan İzleme ve Değerlendirme Modeli .....	89

## KISALTMALAR

BT	: Bilişim Teknolojileri
CK	: Cumhurbaşkanlığı Kararnamesi
DYS	: Doküman Yönetim Sistemi
EBA	: Eğitim Bilişim Ağı
FATİH	: Fırsatları Artırma ve Teknolojiyi İyileştirme Harekâtı
MEB	: Millî Eğitim Bakanlığı
MEBBİS	: Millî Eğitim Bakanlığı Bilişim Sistemleri
MEBİM	: Millî Eğitim Bakanlığı İletişim Merkezi
PESTLE	: Politik, Ekonomik, Sosyolojik, Teknolojik, Yasal ve Ekolojik Analiz
GZFT	: Güçlü- Zayıf Yönler, Fırsatlar-Tehditler Analizi (SWOT Analizi)
PDR	: Psikolojik Danışmanlık ve Rehberlik
RAM	: Rehberlik Araştırma Merkezi
STK	: Sivil Toplum Kuruluşu
TÜBİTAK	: Türkiye Bilimsel ve Teknolojik Araştırma Kurulu

## TANIMLAR

**Stratejik Plan:** Kamu idarelerinin orta ve uzun vadeli amaçlarını, temel ilke ve politikalarını, hedef ve önceliklerini, performans ölçütlerini ve bunlara ulaşmak için izlenecek yöntemler ile kaynak dağılımlarını içeren plandır (5018 s. Kamu Mali Yönetimi ve Kontrol Kanunu, Madde 3)

**Stratejik Plan Genelgesi:** 2024-2028 dönemi stratejik plan çalışmalarının başlatılması için Milli Eğitim Bakanlığı Strateji Geliştirme Başkanlığı tarafından hazırlanarak duyurulan 06.10.2022 tarih ve 2022/21 sayılı genelgedir.

**Hazırlık Programı:** 2024-2028 dönemi stratejik plan hazırlık sürecinin aşamalarını, bu aşamalarda gerçekleştirilecek faaliyetleri, bu aşama ve faaliyetlerin tamamlanacağı tarihleri gösteren zaman çizelgesini, kurul ve ekip üyelerinin sayısını ve niteliğini açıklayan programdır.

**Misyon:** Kurumun/kuruluşun var oluş sebebini açıklayan, kurumun/kuruluşun kimlere, hangi amaçla ve hangi alanda hizmet verdiğini yöntemleriyle birlikte açıklayan bildirgedir.

**Vizyon:** Kurumun/kuruluşun ideal geleceğini sembolize eden, plan dönemi sonunda nerede olmak istediğini, nereye varmak istediğini ifade eden bildirgedir.

**Amaç:** Kurumun/kuruluşun plan dönemi sonuna kadar genel olarak elde etmek ve ulaşmak istediği sonucu ifade eder.

**Hedef:** Amaçların spesifik (özel) ve nicel verilerle ölçülebilir, gerçekleştirilebilir ve somut şekilde ifade edilmesidir.

**Paydaş:** Kurumla/kuruluşla doğrudan veya dolaylı ilgisi olan, her ne suretle olursa olsun kurumdan etkilenen ve kurumu etkileyen kişi, grup, kurum ve kuruluşları ifade eder.

**GZFT (SWOT) Analizi:** Kurumun güçlü ve zayıf yönlerinin belirlenmesi, kurum için mevcut fırsatların ve tehditlerin tespit edilmesi amacıyla farklı teknikler kullanılarak yapılan analizdir.

**Faaliyet:** Belirli bir amaca ve hedefe yönelen, başlı başına bir bütünlük oluşturan, yönetilebilir ve maliyetlendirilebilir üretim veya hizmetlerdir.

**Performans Göstergesi (PG):** Stratejik planda hedeflerin ölçülebilirliğini miktar ve zaman boyutuyla ifade eden göstergelerdir.

**Stratejik Plan Değerlendirme Raporu:** İzleme tabloları ile değerlendirme sorularının cevaplarını içeren ve her yıl şubat ayının sonuna kadar hazırlanan rapordur.

**Üst Politika Belgeleri:** Kalkınma planı, hükümet programı, orta vadeli program, orta vadeli mali plan ve yıllık program ile idareyi ilgilendiren ulusal, bölgesel ve sektörel strateji belgeleridir.

# STRATEJİK PLAN



## I. BÖLÜM GİRİŞ VE HAZIRLIK SÜRECİ

## GİRİŞ

Kemah Sultan Melik Çok Programlı Anadolu Lisesinin 2024-2028 Stratejik Plan hazırlık çalışmaları, Milli Eğitim Bakanlığı Strateji Geliştirme Başkanlığının 06.10.2022 tarih ve 2022/21 sayılı Genelgesi ve hazırlık programı doğrultusunda Erzincan İl Milli Eğitim Müdürlüğü'nün hazırladığı İl, İlçe, Okul/Kurum Stratejik Plan Çalışma Takvimine uygun olarak başlatılmıştır. 25 Kasım 2023-30 Aralık 2023 tarihleri arasında Okul Strateji Geliştirme Kurulu ve Stratejik Planlama Ekibi oluşturulmuştur. Stratejik Plan Hazırlama Ekibimiz, Erzincan İl Milli Eğitim Müdürlüğü AR-GE Biriminin düzenlediği eğitim ve bilgilendirme toplantısına katılmıştır. Hazırlık çalışmalarının tamamlanmasının ardından kurumumuzun stratejik plan hazırlama modeline uygun olarak Durum Analizi çalışmaları yapılmıştır. Bu kapsamda; kurumsal tarihçenin hazırlanması, uygulanmakta olan stratejik planın değerlendirilmesi, faaliyet alanları ve ürün-hizmetlerin değerlendirilmesi, kuruluş içi analiz, GZFT Analizi tamamlanmış, buna göre 2024-2028 stratejik planına temel oluşturacak gelişim alanları belirlenmiştir. Paydaş Analizi çalışmalarının ardından "Kurum İçi Analiz, GZFT Analizi" çalışmaları yapılmış, "Tespit ve İhtiyaçlar" belirlenmiştir. "Durum Analizi" çalışmasından elde edilen sonuçlarla "Geleceğe Bakış" bölümünün hazırlanmıştır. Bu bölümde "Misyon, Vizyon ve Temel Değerler" ile birlikte Müdürlüğümüzün 2024-2028 dönemini kapsayan 5 yıllık süreçte amaçları, hedefleri, performans göstergeleri ve stratejilerine yer verilmiştir. Hedeflerimizi gerçekleştirebilmek için her bir hedefe mahsus olmak üzere 5 yıllık dönem için tahmini maliyet belirlenmiştir. İzleme ve değerlendirme modeli hazırlanarak stratejik plan çalışmaları tamamlanmıştır. Stratejik planımız, incelenmek üzere İlçe Milli Eğitim Müdürlüğü AR-GE Birimine gönderilmiştir. Düzeltme işlemlerinin ardından İlçe Milli Eğitim Müdürlüğü tarafından onaylanan planımız, okulumuzun resmi internet sitesinde kamuoyu ile paylaşılmıştır.



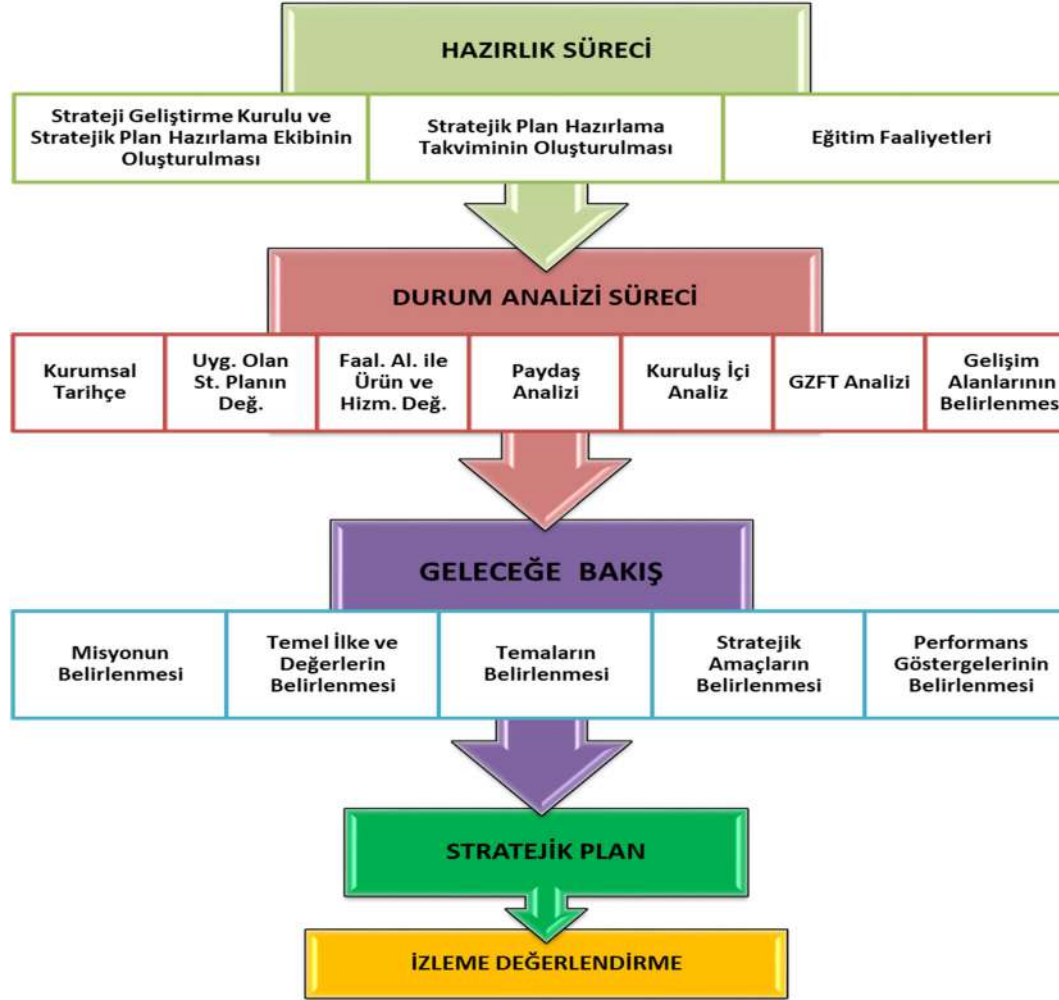
## 1.BÖLÜM: STRATEJİK PLAN HAZIRLIK SÜRECİ

2024-2028 dönemi stratejik plan hazırlıkları İl Milli Eğitim Müdürlüğü'nün duyurusuyla Üst Kurul ile Stratejik Plan Ekibinin oluşturulması ile başlamıştır. Ekip tarafından İl Milli Eğitim Müdürlüğü'nün çalışma takvimine göre ilk aşamada durum analizi çalışmaları yapılmış ve durum analizi aşamasında paydaşlarımızın plan sürecine aktif katılımını sağlamak üzere öğretmen öğrenci ve veli paydaş anketleri uygulanarak, toplantı ve görüşmeler yapılmıştır. Ekip tarafından oluşturulan çalışma takvimi kapsamında ilk aşamada durum analizi çalışmaları yapılmış ve durum analizi aşamasında paydaşlarımızın plan sürecine aktif katılımını sağlamak üzere paydaş anketi, toplantı ve görüşmeler yapılmıştır. Durum analizinin ardından geleceğe yönelim bölümüne geçilerek okulumuzun amaç, hedef, gösterge ve eylemleri belirlenmiştir. Çalışmaları yürüten ekip ve kurul bilgileri altta verilmiştir. 06.10.2022 tarih ve 2022/21 sayılı Genelge ile birlikte hazırlanan MEB 2024-2028 Stratejik Plan Hazırlık Programında belirtilen takvime, usul ve esaslara uygun olarak Okulumuz Strateji Geliştirme Kurulu ve Stratejik Planlama Ekibi oluşturulmuş ve İl Milli Eğitim Müdürlüğü Ar-Ge birimine bilgi verilmiştir.

**Okulumuz Strateji Geliştirme Kurulu;** Okul Müdürü başkanlığında, 1 Müdür Yardımcısı, okul aile birliği başkanı, 2 gönüllü öğretmen olmak üzere toplam 5 kişiden oluşturulmuştur (**Tablo 32**).

**Okulumuz Stratejik Planlama Ekibi;** 1 müdür yardımcısı başkanlığında, 7 gönüllü öğretmen üye ile 2 gönüllü veli üye olmak üzere toplam 9 kişiden oluşturulmuştur (**Tablo 33**).

# STRATEJİK PLAN 2024-2028



Şekil 1. Kemah Sultan Melik Çok Programlı Anadolu Lisesi Stratejik Plan Hazırlama Modeli

## ÇALIŞMA TAKVİMİ

Stratejik planlama çalışmaları Tablo 1’de belirtilen takvime uygun yürütülmüştür.

Tablo 1. Çalışma Takvimi

NO	YÜRÜTÜLEN ÇALIŞMA	TARİH
1	2024-2028 Stratejik Plan Hazırlama çalışmalarının başladığını belirten MEB tarafından 6 Ekim 2022 tarihinde yayınlanan 2022/21 sayılı genelgenin tüm ilçe milli eğitim müdürlükleri, okul ve kurumlara duyurulması.	Ekim 2022
2	Kemah Sultan Melik Çok Programlı Anadolu Lisesi Müdürlüğü düzeyinde Stratejik Plan Üst Kurulu ve Stratejik Plan Ekibinin kurulması	Aralık 2022
3	Durum Analizi	Ağustos 2023
4	Geleceğe Yönelim	Ekim 2023
5	Taslağın İlçe Milli Eğitim Müdürlüğüne Gönderilmesi	Kasım 2023
6	Taslakta Düzeltmelerin Yapılması	Aralık 2023
7	Onay ve Yayım	Aralık 2023

# STRATEJİK PLAN



## II. BÖLÜM DURUM ANALİZİ

## 2. BÖLÜM: DURUM ANALİZİ

Kurumumuz amaç ve hedeflerinin geliştirilebilmesi için sahip olunan kaynakların tespiti, güçlü ve zayıf taraflar ile kurumun kontrolü dışındaki olumlu ya da olumsuz gelişmelerin saptanması amacıyla Müdürlüğümüzce mevcut durum analizi yapılmıştır.

Durum analizi bölümü ilgili mevzuata uygun olarak altı başlıkta ele alınmıştır. Durum analizi bölümde Müdürlüğümüzün tarihçesi, mevzuat analizi, faaliyet alanları, paydaş analizleri doğrultusunda çalışmalara yer verilmiştir. Durum analizinde, kuruluşun yasal yükümlülükleri çerçevesinde yürüttüğü faaliyetler ve sunduğu hizmetler ortaya konmuştur. Müdürlüğümüz birimlerinin sundukları hizmetler, hizmet çeşitleri ve hizmetlerden yararlanan paydaşlara ilişkin çalışmalar gerçekleştirilmiştir. Kurum içi ve dışı paydaş analizleri yapılmıştır. GZFT analizinde iç paydaşların görüşlerine ağırlık verecek ve kurum içi katılımı en üst seviyede sağlayacak bir yöntem kullanılmıştır. Yapılan çalışmada her birimin sorunları ve önerileri alınmıştır. Birimlerle yapılan toplantılarda birimlerin güçlü ve zayıf yönleri, fırsat ve tehditleri önceliklendirilmiştir. Birim bazında oluşturulan GZFT analizleri Stratejik Plan Ekibi tarafından düzenlenerek kurumsal GZFT analizi yapılmıştır. Ayrıca kurum personeline, okul müdürlerine ve dış paydaşlara anketler uygulanmıştır.

## A.KURUMSAL TARİHÇE

Kemah Sultan Melik Çok Programlı Anadolu Lisesi 1976/1977 Eğitim Öğretim Yılında Kemah Lisesi olarak Necatibey İlköğretim Okulu binasının üst katında eğitim öğretime başlamıştır.1977/1978 yılında çarşı mahallesindeki binasına taşınmış olup 1992 yılı Erzincan depreminde okul binası hasar görmüş ve tekrar Necatibey ilköğretim Okulunun üst katına taşınmıştır. 1992/1998 yılına kadar bu binada eğitimini sürdüren okulumuzun öğrenci ve öğretmenleri büyük sıkıntılar yaşamıştır.

1998 yılında İslam Kalkınma Bankası tarafından yapılan yeni binasına taşınmıştır. Bünyesinde uzun yıllar ortaokulu taşımış olup 8 yıllık zorunlu İlköğretim uygulaması ile ortaokul kısmını bırakmış, eğitim ve öğretime lise seviyesinde devam etmiştir.

2012/2013 yılında okulumuz çok programlı liseye dönüşerek Kemah Sultan Melik Çok Programlı Lisesi olmuştur.2014/2015 yılında Okulumuz Çok Programlı Anadolu Lisesine dönüşerek Kemah Sultan Melik Çok Programlı Anadolu Lisesi olmuştur.

2014/2015 yılında ilçemizdeki okulların dönüşümü ile çarşı mahallesinde bulunan binasından (şimdiki Necatibey Ortaokulu) ayrılarak Kemah Yatılı Bölge Okulu binasına taşınmış olup halen eğitim öğretim faaliyetlerine burada devam etmektedir.

Bünyesinde Anadolu Lisesi, Bilişim Teknolojileri ve Anadolu İmam hatip Lisesi olmak üzere 3 program bulunmaktadır.

## B. UYGULANMAKTA OLAN STRATEJİK PLANIN DEĞERLENDİRİLMESİ

Kemah Sultan Melik Çok Programlı Anadolu Lisesi 2019-2023 Stratejik Planı, 31 Aralık 2023 tarihine kadar 5 yıl süreyle uygulanmıştır. Salgın sebebiyle ülkemiz genelinde uygulanan kısıtlama tedbirleri kapsamında yüz yüze eğitime ara verilmiş, Bakanlığımızın talimatları doğrultusunda çevrimiçi eğitim yapılmıştır. Bu süreçte stratejik planımızda yer alan hedeflerin bazılarını gerçekleştirmek mümkün olmamış, özürsüz devamsızlık oranları gibi yüz yüze eğitime uyarlanmış bazı göstergeler ölçülememiştir. Bunun yanında, çevrimiçi eğitime geçilerek derslerin MEB talimatıyla EBA üzerinden işlenmesi ve öğretmenlerin EBA sistemine kayıtlarının zorunlu olması sebebiyle EBA kullanan öğretmen ve öğrenci oranı göstergeleri 2023 hedefini aşmış, bu göstergenin gerçekleşmesi için başka herhangi bir çalışma yapmaya gerek kalmamıştır. Salgın sürecinde yaşanan değişkenlere rağmen eğitim-öğretim faaliyetlerine ara vermeden devam edilmiştir. Yüz yüze eğitime ara verilmesi nedeniyle öğrencilerimizde ortaya çıkması muhtemel sosyal ve akademik eksiklerin tamamlanması için telafi programları, egzersiz çalışmaları, Destekleme ve Yetiştirme Kursları (DYK) uygulanmıştır. Okulumuzun stratejik planında yer alan çalışmalar, İl ve İlçe Milli Eğitim Müdürlüğü çalışmalarıyla eşgüdümlü olarak gerçekleştirilmiş, 2019-2023 Stratejik Plan süreci tamamlanmıştır.

**C. FAALİYET VE ÜRÜN HİZMETLERİNİN BELİRLENMESİ****Tablo 2. Faaliyet Alanı-Ürün/Hizmet Listesi**

FAALİYET ALANI	ÜRÜN/HİZMETLER
<b>A- Eğitim-Öğretim Hizmetleri</b>	<ol style="list-style-type: none"><li>1. Eğitim-öğretim iş ve işlemleri</li><li>2. Ders Dışı Faaliyet İş ve İşlemleri</li><li>3. Özel Eğitim Hizmetleri</li><li>4. Kurum Teknolojik Altyapı Hizmetleri</li><li>5. Anma ve Kutlama Programlarının Yürütülmesi</li><li>6. Sosyal, Kültürel, Sportif Etkinlikler</li><li>7. Öğrenci İşleri (kayıt, nakil, ders programları vb.)</li><li>8. Zümre Toplantılarının Planlanması ve Yürütülmesi</li></ol>
<b>B- Stratejik Planlama, Araştırma-Geliştirme</b>	<ol style="list-style-type: none"><li>1. Stratejik Planlama İşlemleri</li><li>2. İhtiyaç Analizleri</li><li>3. Eğitime İlişkin Verilerin Kayıtlanması</li><li>4. Araştırma-Geliştirme Çalışmaları</li><li>5. Projeler Koordinasyon</li><li>6. Eğitimde Kalite Yönetimi Sistemi (EKYS) İşlemleri</li></ol>



<b>C- İnsan Kaynaklarının Gelişimi</b>	<ol style="list-style-type: none"><li>1. Personel Özlük İşlemleri</li><li>2. Norm Kadro İşlemleri</li><li>3. Hizmet içi Eğitim Faaliyetleri</li></ol>
<b>D- Fiziki ve Mali Destek</b>	<ol style="list-style-type: none"><li>1. Okul Güvenliğinin Sağlanması</li><li>2. Ders Kitaplarının Dağıtımı</li><li>3. Taşınır Mal İşlemleri</li><li>4. Taşınır Eğitim İşlemleri</li><li>5. Temizlik, Güvenlik, Isıtma, Aydınlatma Hizmetleri</li><li>6. Evrak Kabul, Yönlendirme ve Dağıtım İşlemleri</li><li>7. Arşiv Hizmetleri</li><li>8. Sivil Savunma İşlemleri</li></ol>
<b>E-Denetim ve Rehberlik</b>	<ol style="list-style-type: none"><li>1. Okul/Kurumların Teftiş ve Denetimi</li><li>2. Öğretmenlere Rehberlik ve İşbaşında Yetiştirme Hizmetleri</li><li>3. Ön İnceleme, İnceleme ve Soruşturma Hizmetleri</li></ol>
<b>F-Halkla İlişkiler</b>	<ol style="list-style-type: none"><li>1. Bilgi Edinme Başvurularının Cevaplanması</li><li>2. Protokol İş ve İşlemleri</li><li>3. Basın, Halk ve Ziyaretçilerle İlişkiler</li><li>4. Okul-Aile İşbirliği</li></ol>

## D. MEVZUAT ANALİZİ

Tablo 3. Mevzuat Analizi

YASAL YÜKÜMLÜLÜK	DAYANAK	TESPİTLER	İHTİYAÇLAR
<p>Müdürlüğümüz</p> <ul style="list-style-type: none"> <li>• “Dayanak” başlığı altında sıralanan Kanun, Kanun Hükmünde Kararname, Tüzük, Genelge ve Yönetmeliklerdeki ilgili hükümleri yerine getirmek</li> <li>• “Eğitim-öğretim hizmetleri, insan kaynaklarının gelişimi, halkla ilişkiler, stratejik plan hazırlama, stratejik plan izleme-değerlendirme süreci iş ve işlemleri” faaliyetlerini yürütmek</li> <li>• Resmi kurum ve kuruluşlar, sivil toplum kuruluşları ve özel sektörle mevzuat hükümlerine aykırı olmamak ve faaliyet alanlarını kapsamak koşuluyla protokoller ve diğer işbirliği çalışmalarını yürütmekle yükümlüdür.</li> </ul>	<ul style="list-style-type: none"> <li>• T.C. Anayasası</li> <li>• 1739 Sayılı Millî Eğitim Temel Kanunu</li> <li>• 222 Sayılı Millî Eğitim Temel Kanunu (Kabul No: 5.1.1961, RG: 12.01.1961 / 10705 □ Son Ek ve Değişiklikler: Kanun No: 12.11.2003/ 5002, RG: 21.11.2003</li> <li>• 657 Sayılı Devlet Memurları Kanunu</li> <li>• 5442 Sayılı İl İdaresi Kanunu</li> <li>• 3308 Sayılı Mesleki Eğitim Kanunu</li> <li>• 439 sayılı Kanun</li> <li>• 4306 Sayılı Zorunlu İlköğretim ve Eğitim Kanunu</li> <li>• 5018 Sayılı Kamu Mali Yönetimi ve Kontrol Kanunu</li> <li>• MEB Personel Mevzuat Bülteni</li> <li>• Taşıma Yoluyla Eğitime Erişim Yönetmeliği</li> <li>• MEB Millî Eğitim Müdürlükleri Yönetmeliği (22175 Sayılı RG Yayınlanan)</li> <li>• Millî Eğitim Bakanlığı Rehberlik ve Psikolojik Danışma Hizmetleri Yönetmeliği</li> <li>• 04.12.2012/202358 Sayılı İl İlçe MEM’in Teşkilatlanması 43 Nolu Genelge</li> <li>• MEB Strateji Geliştirme Başkanlığının 6 Ekim 2022 tarih ve 2022/21 s. Genelgesi</li> <li>• 26 Şubat 2018 tarihinde yayımlanan Kamu İdarelerinde Stratejik Planlamaya İlişkin Usul ve Esaslar Hakkındaki Yönetmelik</li> </ul>	<ul style="list-style-type: none"> <li>• Müdürlüğümüz, hizmetlerini mevzuattaki hükümlere uygun olarak yürütmektedir.</li> <li>• Diğer kurumlarla işbirliği gerektiren çalışmalarda, gerek tabi olduğumuz mevzuat gerekse diğer kurumların mevzuatları arasında uyumsuzluk ortaya çıkabilmektedir</li> <li>• Tabi olduğumuz mevzuatın kapsamı, Müdürlüğümüzün sorumluluk alanını çeşitlendirmekle birlikte yetki alanını sınırlamaktadır</li> <li>• Kurumsal kültürümüz, mevzuatta sık yaşanan değişikliklere hazırlıklı olmasına rağmen öğrenci ve velilerimizden oluşan paydaşlarımız, yeni ve farklı çalışmalara uyuma direnç göstermektedir.</li> <li>• Merkezi sınav sistemlerinin sık değişmesi, müfredat uygulamalarının sık değişmesi, ders türlerinin ve sayılarının sık değişmesi gibi etkenler, eğitim-öğretim faaliyetlerindeki istikrarı etkilemektedir.</li> <li>• Öğretmen meslek gelişimi için Hizmet içi eğitim faaliyetlerinin düzenlenme şeklinin yeniden ele alınması gerekmektedir.</li> </ul>	<ul style="list-style-type: none"> <li>• Diğer kurumlarla işbirliğinde, yetki alanının genişletilmesi</li> <li>• Mevzuat itibarıyla İlçe Millî Eğitim Müdürlüklerinin yetkilerinin artırılması</li> <li>• Eğitim uygulamaları konusunda ulusal düzeyde tanıtım çalışmaları yaparak öğrenci ve velilerinin bilgilendirilmesi</li> <li>• Mevzuatta ihtiyaç duyulan değişikliklerde “yenileme” çalışmaları yerine “güncelleme” çalışmalarına yer verilmesi</li> <li>• Öğretmen meslek gelişimi kapsamında düzenlenen faaliyetlerin verimliliğinin artırılması</li> </ul>

E. ÜST POLİTİKA BELGELERİ ANALİZİ

Tablo 4. Üst politika belgeleri tablosu

ÜST POLİTİKA BELGESİ
5018 sayılı Kamu Mali Yönetimi ve Kontrol Kanunu
12. Kalkınma Planı
2023-2025 Orta Vadeli Program
MEB 2024-2028 Stratejik Planı
2022-2023 MEB İstatistikleri
MEB Eğitim Kalite Çerçevesi
İl Millî Eğitim Müdürlüğü Stratejik Planı
İlçe Millî Eğitim Müdürlüğü Stratejik Planı

## F. PAYDAŞ ANALİZİ

Kurumumuzun faaliyet alanları dikkate alınarak, kurumumuzun faaliyetlerinden yararlanan, faaliyetlerden doğrudan/dolaylı ve olumlu/olumsuz etkilenen veya kurumumuzun faaliyetlerini etkileyen paydaşların (kişi, grup veya kurumlar) tespiti için bir dizi toplantı düzenlenmiştir. Bu toplantılarda Stratejik Plan Hazırlama Ekibi “beyin fırtınası, tartışma, örnek olay” yöntemlerini kullanarak öncelikle paydaşlar, ardından bu paydaşların türü (iç paydaş/dış paydaş) belirlemiştir.

\*Kemah Sultan Melik Çok Programlı Anadolu Lisesi Müdürlüğünün paydaşlarını tespit ederken şu soruların cevapları aranmıştır.

- Kemah Sultan Melik Çok Programlı Anadolu Lisesi Müdürlüğünün faaliyetleri/hizmetleri ile ilgisi olanlar kimlerdir?
- Kemah Sultan Melik Çok Programlı Anadolu Lisesi Müdürlüğünün faaliyetlerini/hizmetlerini yönlendirenler kimlerdir?
- Kemah Sultan Melik Çok Programlı Anadolu Lisesi Müdürlüğünün faaliyetlerini/hizmetlerini kullananlar kimlerdir?
- Kemah Sultan Melik Çok Programlı Anadolu Lisesi Müdürlüğünün faaliyetlerinden/hizmetlerinden etkilenenler kimlerdir?
- Kemah Sultan Melik Çok Programlı Anadolu Lisesi Müdürlüğünün faaliyetlerini/hizmetlerini etkileyenler kimlerdir?

1. Paydaşların Tespiti

Tablo 5. Paydaş Tablosu

Paydaş Adı	İç Paydaş	Dış Paydaş
Kemah İlçe Milli Eğitim Müdürlüğü		√
T.C. Kemah Kaymakamlığı		√
Okul Müdürümüz	√	
Öğretmenlerimiz	√	
Öğrencilerimiz	√	
Velilerimiz	√	
Personelimiz	√	
İlçe Emniyet Amirliği		√
İlçe Toplum Sağlığı Merkezi		√
Taşınmalı Eğitim Görevlileri		√
Diğer Eğitim Kurumları		√
Özel Sektör		√
Sivil Toplum Kuruluşları		√
İlçe Belediye Başkanlığı		√
Mahalle Muhtarlığı		√
Diğer Kurum ve Kuruluşlar		√

## 2. Paydaşların Önceliklendirilmesi

Paydaşların önceliklendirilmesi; Kamu İdareleri İçin Stratejik Planlama Kılavuzunda (2021; 3.1 Sürüm) belirtilen Paydaş Etki/Önem Matrisi'nden (Tablo 7) yararlanılarak hazırlanmıştır.

Tablo 6. Paydaşların Önceliklendirilmesi

PAYDAŞ ADI	İÇ PAYDAŞ	DIŞ PAYDAŞ	ÖNEM DERECESESİ	ETKİ DERECESESİ	ÖNCELİĞİ
Kemah İlçe Milli Eğitim Müdürlüğü		√	5	5	5
T.C. Kemah Kaymakamlığı		√	5	5	5
Okul Müdürümüz	√		5	5	5
Öğretmenlerimiz	√		5	5	5
Öğrencilerimiz	√		5	5	5
Velilerimiz	√		5	5	5
Personelimiz	√		5	5	5
İlçe Emniyet Amirliği		√	3	3	3
İlçe Toplum Sağlığı Merkezi		√	3	3	3
Taşınmalı Eğitim Görevlileri		√	3	3	3
Diğer Eğitim Kurumları		√	2	2	2
Özel Sektör		√	2	2	2
Sivil Toplum Kuruluşları		√	2	2	2
İlçe Belediye Başkanlığı		√	3	3	3
Mahalle Muhtarlığı		√	2	2	2
Diğer Kurum ve Kuruluşlar		√	2	2	2

Önem Derecesi: 1, 2, 3 gözet; 4,5 birlikte çalış  
Etki Derecesi: 1, 2, 3 İzle; 4, 5 bilgilendir  
Önceliği: 5=Tam; 4=Çok; 3=Orta; 2=Az; 1=Hiç

### 3. Paydaş Görüşlerin Alınması ve Değerlendirilmesi

Paydaş Analizi kapsamında, paydaş görüşlerinin alınması çalışmalarında farklı yöntemler izlenmiştir. İl Millî Eğitim Müdürlüğü tarafından okul-kurum Strateji Geliştirme Kurulu ve Stratejik Planlama Ekibi üyelerine yönelik çevrimiçi toplantı düzenlenmiş, telefon ve resmi yazışma yolu ile eğitim ve bilgilendirme faaliyetleri gerçekleştirilmiştir.

Öğretmen, yönetici, personel, öğrenci ve velilerden oluşan paydaşlarımıza “Kemah Sultan Melik Çok Programlı Anadolu Lisesi Müdürlüğü 2024-2028 Stratejik Plan İç Paydaş Anketi” uygulanmıştır. Anket soruları MEB 2024-2028 Stratejik Planı İç Paydaş Anketi sorularından örneklenerek “kapalı uçlu, tek seçenekli ve 3'lü likert” şeklinde hazırlanmıştır. Anket soruları “Yönetici-Öğretmen-Personel”, “Öğrenci-Veli” türünden paydaşlarımıza ayrı ayrı hazırlanmış ve Kemah Sultan Melik Çok Programlı Anadolu Lisesi Müdürlüğü'nün 2.8.2023 tarih ve 80793603 sayılı Müdürlük Makamı Olur'ları ile 2023 Aralık ayı içerisinde 2 anket uygulanmıştır.

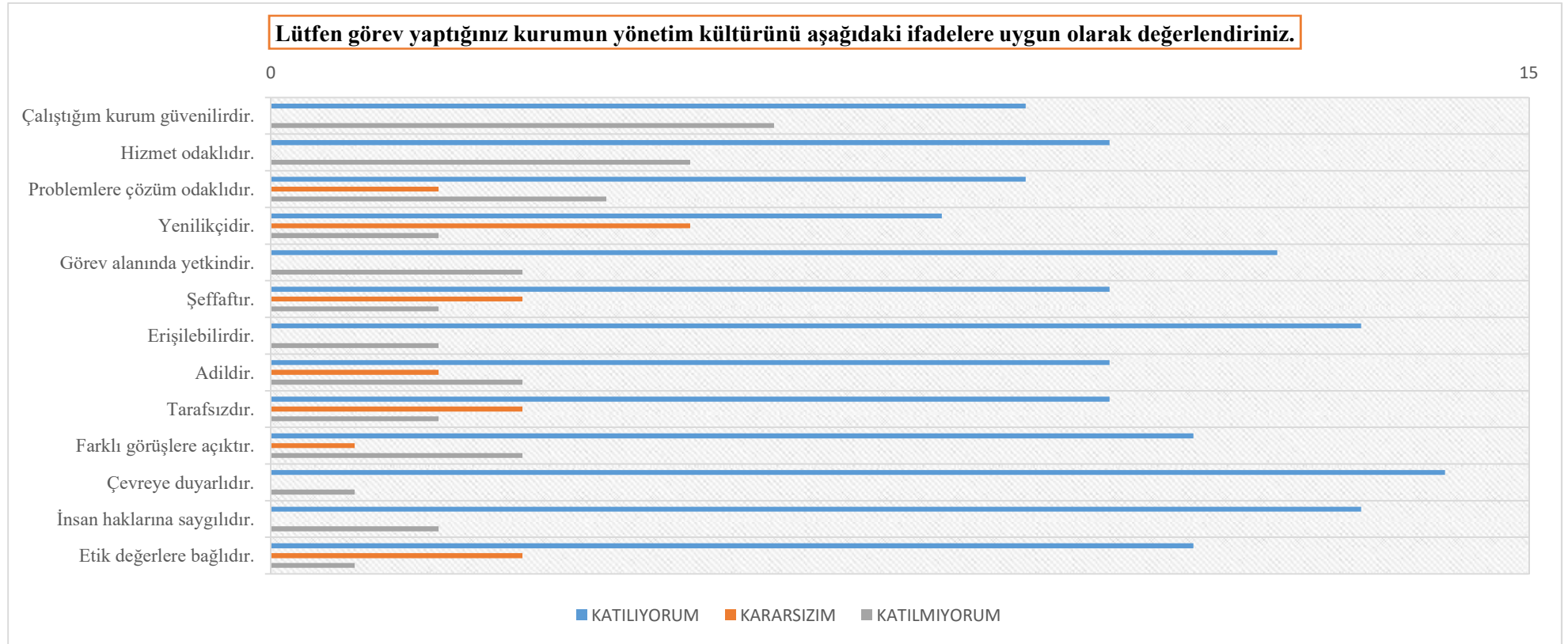
Anketlere 10 öğretmen, 2 yönetici, 3 personel ile 62 öğrenci ve veli olmak üzere toplam 77 iç paydaşımız katılmıştır. “Yönetici-Öğretmen-Personel”, “Veli-Öğrenci” olmak üzere 2 farklı hedef kitleden oluşan anket soruları nicel olarak değerlendirilmiş, grafiksel olarak ifade edilmiştir.

Tablo 7. Paydaş Görüşlerinin Alınmasına İlişkin Çalışmalar

PAYDAŞ ADI	YÖNTEM	SORUMLU	ÇALIŞMA TARİHİ	RAPORLAMA VE DEĞERLENDİRME SORUMLUSU
Öğretmenler	Anket	S. P. Okul Koordinatörü	12.07.2023-17.07.2023	S.P. Ekibi
Okul/Kurum Yöneticileri	Anket	S. P. Okul Koordinatörü	12.07.2023-17.07.2023	S.P. Ekibi
Öğrencileri	Anket	S. P. Okul Koordinatörü	14.07.2023-20.07.2023	S.P. Ekibi
Öğrenci Velileri	Anket	S. P. Okul Koordinatörü	14.07.2023-20.07.2023	S.P. Ekibi

#### 4. Yönetici, Öğretmen ve Personel İç Paydaş Anketi Sonuçları

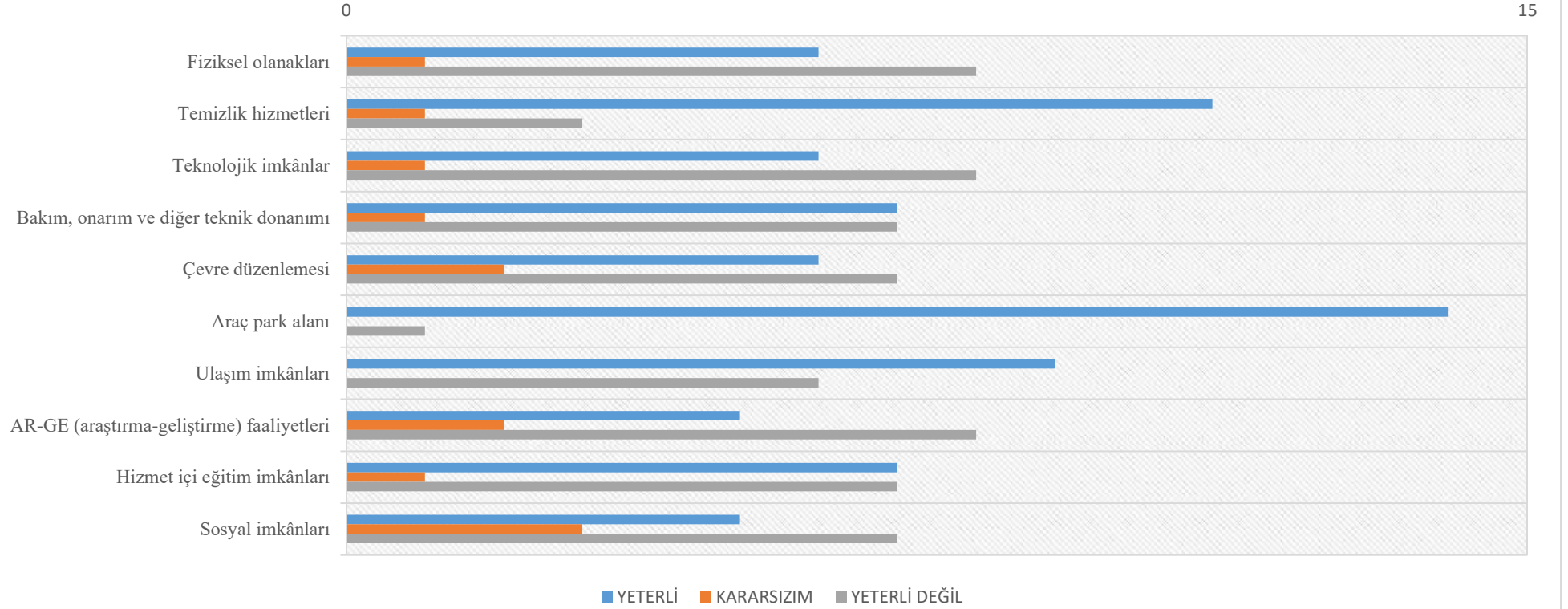
Okul Müdürlüğünün Olur'ları ile 2023 Eylül ayı içerisinde ilimizde eğitim-öğretim hizmeti veren Müdürlüğümüzde görev yapan yönetici, öğretmen ve destek personeline yönelik gerçekleştirdiğimiz ankete toplamda 15 kişi katılım sağlamıştır. 3 bölüm, 50 sorudan meydana gelen anketi 10 öğretmen, 2 yönetici ve 3 destek personeli doldurmuştur.



Şekil 2. Yönetici, Öğretmen ve Personel İç Paydaş Anket Sonuçları-1

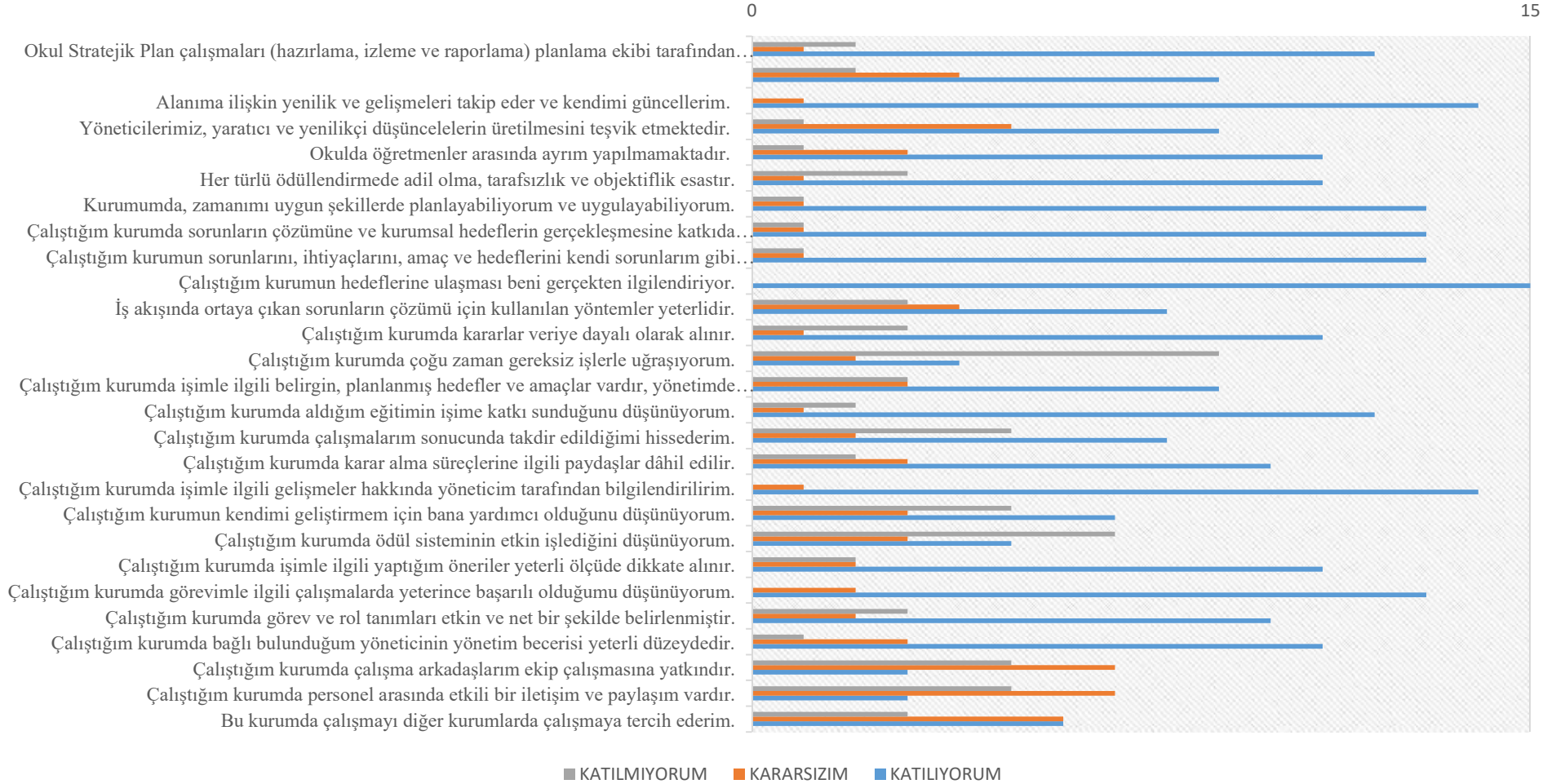


Lütfen görev yaptığınız kurumu; kurumun fiziki yapısı ve sunduğu olanaklar açısından yeterlilik durumuna göre değerlendiriniz.



Şekil 3. Yönetici, Öğretmen ve Personel İç Paydaş Anket Sonuçları-2

**Lütfen görev yaptığınız kurumu; işbirliği ve iletişim yöntemleri, kişisel ve mesleki gelişim, kurumsal kültürün benimsenmesi gibi faktörler açısından aşağıdaki ifadelere uygun olarak değerlendiriniz.**

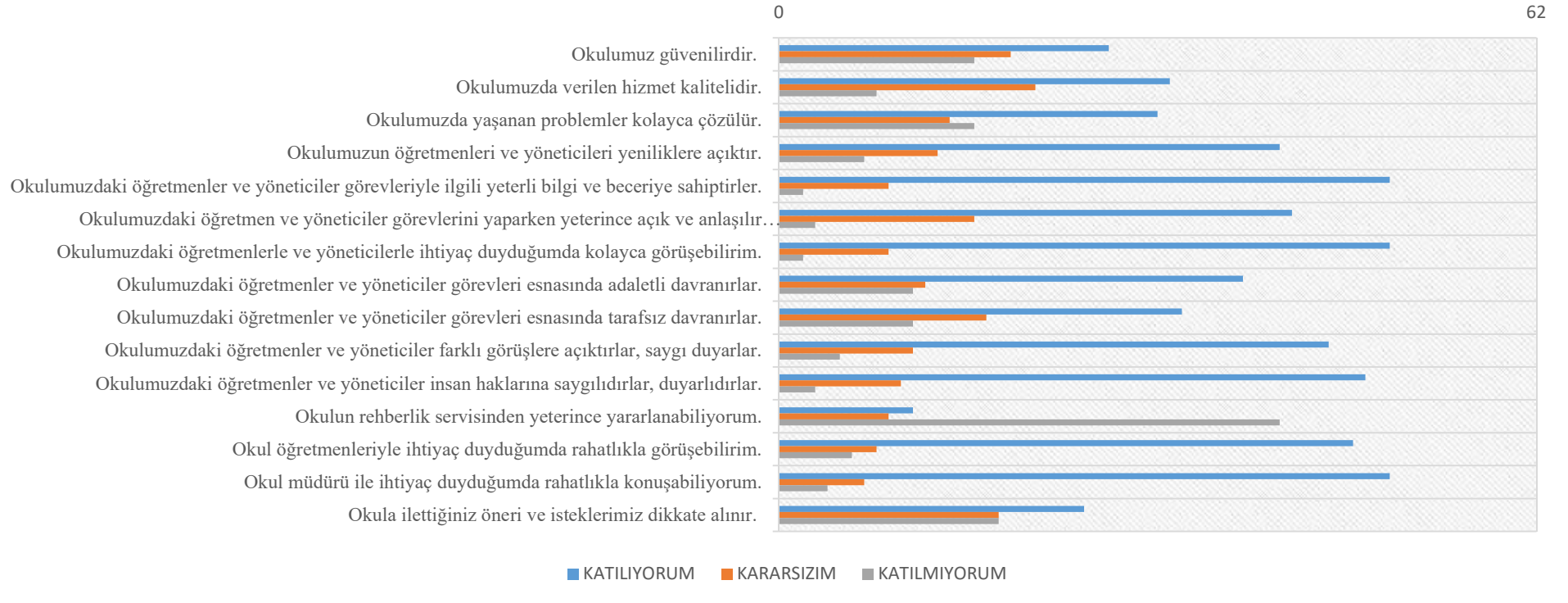


**Şekil 4. Yönetici, Öğretmen ve Personel İç Paydaş Anket Sonuçları-3**

## 5. Veli-Öğrenci İç Paydaş Anketi Sonuçları

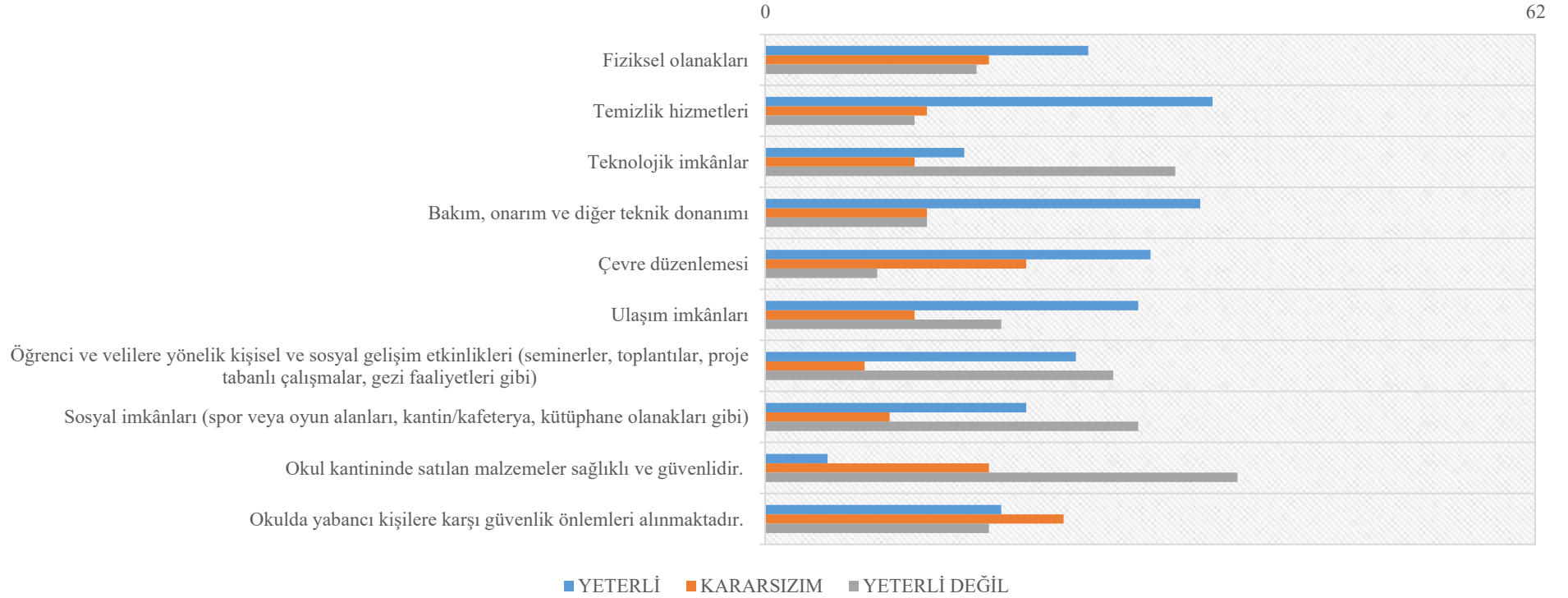
Okul Müdürlüğü Olur'ları ile 2023 Eylül ayı içerisinde okullarımızda eğitim-öğretim hizmeti gören öğrencilerimiz ve velilerimize yönelik gerçekleştirdiğimiz ve 3 bölüm, 52 sorudan meydana gelen ankete toplamda 62 kişi katılım sağlamıştır.

**Lütfen öğrencisi olduğunuz/öğrencinizin eğitim aldığı kurumun yönetim kültürünü aşağıdaki ifadelere uygun olarak değerlendiriniz.**



Şekil 5. Veli, Öğrenci İç Paydaş Anket Sonuçları-1

Lütfen öğrencisi olduğunuz/öğrencinizin eğitim aldığı kurumu; fiziki yapısı ve sunduğu olanaklar açısından yeterlilik durumuna göre değerlendiriniz.



Şekil 6. Veli, Öğrenci İç Paydaş Anket Sonuçları-2

**Lütfen öğrencisi olduğunuz/öğrencinizin eğitim aldığı kurumu; işbirliği ve iletişim yöntemleri, kişisel gelişim, kurumsal kültürün benimsenmesi gibi faktörler aşağıdaki ifadelere uygun olarak değerlendiriniz.**



Şekil 7. Veli, Öğrenci İç Paydaş Anket Sonuçları-3

## G. KURULUŞ İÇİ ANALİZ

### 1. Okulun Künyesi

Okulumuzun temel girdilerine ilişkin bilgiler altta yer alan okul künyesine ilişkin tabloda yer almaktadır.

Tablo 8. Temel Bilgiler Tablosu- Okul Künyesi

İli: ERZİNCAN		İlçesi: KEMAH			
Adres:	CİRGİŞİN MAH. CİRGİŞİN KÜME EVLERİ KEMAH LİSESİ BLOK NO: 6 KEMAH / ERZİNCAN	Coğrafi Konum (link)	<a href="https://tinyurl.com/5y9vtvtb">https://tinyurl.com/5y9vtvtb</a>		
Telefon Numarası:	0446 511 20 24	Faks Numarası:	0446 511 26 76		
e- Posta Adresi:	749239@meb.k12.tr	Web sayfası adresi:	<a href="http://kemahsultanmelikcpal.meb.k12.tr/">http://kemahsultanmelikcpal.meb.k12.tr/</a>		
Kurum Kodu:	749239	Öğretim Şekli:	Tam Gün		
Okulun Hizmete Giriş Tarihi: 2018		Toplam Çalışan Sayısı:	20		
Öğrenci Sayısı:	Kız	44	Öğretmen Sayısı:	Kadın	5
	Erkek	33		Erkek	11
	Toplam	77		Toplam	16
Derslik Başına Düşen Öğrenci Sayısı:	9	Şube Başına Düşen Öğrenci Sayısı	9		
Öğretmen Başına Düşen Öğrenci Sayısı:	5	Şube Başına 30'dan Fazla Öğrencisi Olan Şube Sayısı	0		
Öğrenci Başına Düşen Toplam Gider Miktarı:	5.364,00	Öğretmenlerin Kurumdaki Ortalama Görev Süresi:	3 Yıl		

## 2. Çalışan Bilgileri

Okulumuzun çalışanlarına ilişkin bilgiler altta yer alan tabloda belirtilmiştir.

Tablo 9. Çalışanların Görev Dağılımı

Unvan*	Erkek	Kadın	Toplam
Okul Müdürü	1	0	1
Müdür Başyardımcısı	1	0	1
Müdür Yardımcısı	1	0	1
Sınıf Öğretmeni	0	0	0
Branş Öğretmeni	7	5	12
Rehber Öğretmen	1	0	1
İdari Personel	0	0	0
Yardımcı Hizmetler Personel	2	2	4
Güvenlik Personeli	0	0	0
Atölye ve Bölüm Şefleri	0	0	0
<b>Toplam Çalışan Sayıları</b>	<b>13</b>	<b>7</b>	<b>20</b>

Tablo 10. İdari Personelin Hizmet Süresine İlişkin Bilgiler

Hizmet Süreleri	2024 Yılı itibarıyla	
	Kişi Sayısı	%
1-4 Yıl	0	0
5-6 Yıl	0	0
7-10 Yıl	3	3
10 Uzeri	0	0

Tablo 11. Okul/Kurumda Oluşan Yönetici Sirkülasyonu Oranı

	Yıl İçerisinde Okul/Kurumdan Ayrılan Yönetici Sayısı			Yıl İçerisinde Okul/Kurumda Göreve Başlayan Yönetici Sayısı		
	2021	2022	2023	2021	2022	2023
TOPLAM	0	0	0	0	1	2



Tablo 12. İdari Personelin Katıldığı Hizmet İçi Programları

Adı ve Soyadı	Görevi	Katıldığı Çalışmanın Adı	Katıldığı Yıl
Murat CORA	Müdür	*Özel Öğretim Kurumları Mevzuat Semineri * MEB Birim Amirlerinin Öğretmen Bilgilendirme Semineri * Mesleki ve Teknik Eğitimde Kalite İzleme ve Değerlendirme Semineri * Kaynaştırma Bütünleştirme Yoluyla Eğitim Uygulamaları Semineri	2023
Barış GÖKKAYA	Müdür Başyardımcısı	*MEB Birim Amirlerinin Öğretmen Bilgilendirme Semineri * Gençlerle İletişim Semineri * Proje Hazırlama Süreçleri Semineri * Türk Mitolojisinin Eğitimdeki Yeri ve Önemi Semineri * Bireyselleştirilmiş Eğitim Programı Hazırlama Semineri	2023
İlyas ALAN	Müdür Yardımcısı	*MEB Birim Amirlerinin Öğretmen Bilgilendirme Semineri *Gençlerle İletişim Semineri *Okul Kültürünün Geliştirilmesi Semineri *Afet Sonrası Ortaöğretim Öğretmenlerinin Psikososyal *Destek Becerilerinin Geliştirilmesi Semineri * Bireyselleştirilmiş Eğitim Programı Hazırlama Semineri	2023

Tablo 13. Öğretmenlerin Hizmet Süreleri (Yıl İtibarıyla)

Hizmet Süreleri	Kadın	Erkek	Toplam
1-3 Yıl	2	5	7
4-6 Yıl	2	0	2
7-10 Yıl	1	1	2
11-15 Yıl	0	0	0
16-20	0	0	0
20 ve üzeri	0	0	0

Tablo 14. Kurumda Gerçekleşen Öğretmen Sirkülasyonunun Oranı

	Yıl İçerisinde Kurumdan Ayrılan Öğretmen Sayısı			Yıl İçerisinde Kurumda Göreve Başlayan Öğretmen Sayısı		
	2021	2022	2023	2021	2022	2023
TOPLAM	0	0	5	0	3	6

Tablo 15. Öğretmenlerin Katıldığı Hizmet İçi Eğitim Programları

Hizmet Süreleri	Katıldığı Çalışmanın Adı	Katıldığı Yıl
1-3 Yıl	*MEB Birim Amirlerinin Öğretmen Bilgilendirme Semineri *Gençlerle İletişim Semineri *Okul Kültürünün Geliştirilmesi Semineri *Türk Mitolojisinin Eğitimdeki Yeri ve Önemi Semineri *Dijital Girişimciliğin Temelleri Kursu	2023
4-6 Yıl	*MEB Birim Amirlerinin Öğretmen Bilgilendirme Semineri * Gençlerle İletişim Semineri * Proje Hazırlama Süreçleri Semineri * Türk Mitolojisinin Eğitimdeki Yeri ve Önemi Semineri * Bireyselleştirilmiş Eğitim Programı Hazırlama Semineri	2023
7-10 Yıl	*MEB Birim Amirlerinin Öğretmen Bilgilendirme Semineri *Özel Yetenekli Öğrencilerin Ayırt Edici Özellikleri Semineri * Okul Öncesi Döneminde Çocuklar İçin Matematik Oyunları Semineri *Bireyselleştirilmiş Eğitim Programı Hazırlama Semineri	2023

Tablo 16. Kurumdaki Mevcut Hizmetli/ Memur Sayısı

Sıra No	Görevi	Erkek	Kadın	Eğitim Durumu	Hizmet Yılı	Toplam
1	Memur	0	0	0	0	0
2	Hizmetli	1	2	İlkokul	4	3
3	Aşçı Yardımcısı	1	0	Lisans	1	1

Tablo 17. Okul/kurum Rehberlik Hizmetleri

Mevcut Kapasite				Mevcut Kapasite Kullanımı ve Performans					
Psikolojik Danışman Norm Sayısı	Görev Yapan Psikolojik Danışman Sayısı	İhtiyaç Duyulan Psikolojik Danışman Sayısı	Görüşme Odası Sayısı	Danışmanlık Hizmeti Alan			Rehberlik Hizmetleri İle İlgili Düzenlenen Eğitim/Paylaşım Toplantısı vb. Faaliyet Sayısı		
				Öğrenci Sayısı	Öğretmen Sayısı	Veli Sayısı	Öğretmenlere Yönelik	Öğrencilere Yönelik	Velilere Yönelik
1	0	1	1	0	0	0	0	0	0

### 3. Bina ve Okulumuzun Alanları

Okulumuzun binası ile açık ve kapalı alanlarına ilişkin temel bilgiler altta yer almaktadır.

Tablo 18. Fiziki Mekân Durumu

Okul Bölümleri		Özel Alanlar	Var	Yok
Okul Kat Sayısı	2	Çok Amaçlı Salon	X	
Derslik Sayısı	8	Çok Amaçlı Saha	X	
Derslik Alanları (m2)	27	Kütüphane	X	
Kullanılan Derslik Sayısı	8	Fen Laboratuvarı	X	
Şube Sayısı	8	Bilgisayar Laboratuvarı		X
İdari Odaların Alanı (m2)	27	İş Atölyesi		X
Öğretmenler Odası (m2)	57	Beceri Atölyesi		X
Okul Oturum Alanı (m2)	27.703,85	Pansiyon	X	
Okul Bahçesi (Açık Alan)(m2)	24.879,51	Resim Odası		X
Okul Kapalı Alan (m2)	1931.47	Müzik Odası	X	
Sanatsal, bilimsel ve sportif amaçlı toplam alan (m <sup>2</sup> )	0	Destek Eğitim Odası	X	
Kantin (m2)	27	Rehberlik Servisi	X	
Tuvalet Sayısı	4			
Depo	2			

#### 4. Sınıf ve Öğrenci Bilgileri

2023 yılı Aralık ayı itibariyle okulumuzda yer alan sınıfların öğrenci sayıları alttaki tabloda verilmiştir.

**Tablo 19. Sınıf kademesine göre öğrenci cinsiyet durumu**

SINIFI	Kız	Erkek	Toplam
9. Sınıf	12	16	28
10. Sınıf	9	12	21
11. Sınıf	7	4	11
12. Sınıf	14	3	17

5. Donanım ve Teknolojik Kaynaklarımız

Tablo 20. Teknolojik Kaynaklar Tablosu

Donanım/Malzeme Adı	2021	2022	2023	İhtiyaç
Akıllı Tahta Sayısı			8	0
Masaüstü Bilgisayar Sayısı			6	0
Taşınabilir Bilgisayar Sayısı			4	0
Projeksiyon Sayısı			8	0
Çok Fonksiyonlu yazıcı Sayısı			2	0
TV Sayısı			7	0
Yazıcı Sayısı			3	0
Fotokopi Makinası Sayısı			3	0
İnternet Bağlantı Hızı			24 Mbps	YOK
Tarayıcı			1	0

6. Mali Kaynaklar

Okulumuzun genel bütçe ödenekleri, okul aile birliđi gelirleri ve diđer katkılarda dâhil olmak üzere gelir ve giderlerine ilişkin son iki yıl gerçekleşme bilgileri alttaki tabloda verilmiştir.

Tablo 21. Kaynak Tablosu

Kaynaklar	2024	2025	2026	2027	2028
Genel Bütçe	396.092,80	400.000,00	420.000,00	430.000,00	450.000,00
Okul Aile Birliđi	16.983,61	25.000,00	35.000,00	45.000,00	50.000,00
Özel İdare	0	0	0	0	0
Kira Gelirleri	0	0	0	0	0
Döner Sermaye	0	0	0	0	0
Dış Kaynak/Projeler	0	0	0	0	0
Diđer	0	0	0	0	0
<b>TOPLAM</b>	<b>413.076,41</b>	<b>425.000,00</b>	<b>455.000,00</b>	<b>475.000,00</b>	<b>500.000,00</b>



Tablo 22. Harcama Kalemler

Harcama Kalemi	Çeşitleri
Personel	Sözleşmeli olarak çalışan personelin (sekreter temizlik, güvenlik) ücret, vergi, sigorta vb. giderleri
Onarım	Okul/kurum binası ve tesisatlarıyla ilgili her türlü küçük onarım; makine, bilgisayar, yazıcı vb. bakım giderleri
Sosyal-sportif faaliyetler	Etkinlikler ile ilgili giderler
Temizlik	Temizlik malzemeleri alımı
İletişim	Telefon, faks, internet, posta, mesaj giderleri
Kırtasiye	Her türlü kırtasiye ve sarf malzemesi giderleri

Tablo 23. Gelir-Gider Tablosu

YILLAR	2021		2022		2023	
	GELİR	GİDER	GELİR	GİDER	GELİR	GİDER
Temizlik	1.938,00	1.938,00	11.200,00	11.200,00	17.360,00	17.360,00
Küçük Onarım	0	0	0	0	99.250,00	99.250,00
Bilgisayar Harcamaları	0	0	0	0	0	0
Büro Makinaları Harcamaları	0	0	0	0	153.864,00	153.864,00
Telefon	962,75	962,75	1.479,50	1.479,50	1.916,25	1.916,25
Sosyal Faaliyetler	0	0	5.000,00	5.000,00	5.000,00	5.000,00
Kırtasiye	2.546,00	2.546,00	9.296,00	9.296,00	5.352,00	5.352,00
<b>Genel Toplamlar</b>	<b>5.446,75</b>	<b>5.446,75</b>	<b>26.975,50</b>	<b>26.975,50</b>	<b>282.742,25</b>	<b>282.742,25</b>

## 7. İstatistik Veriler

- 2024 yılı itibariyle okul öğrenci sayıları 9. Sınıflar: 28, 10. Sınıflar: 21, 11. Sınıflar: 11, 12. Sınıflar: 17 öğrenci olmak üzere toplam 77 öğrenci okulumuzda eğitim-öğretim faaliyetlerinden yararlanmaktadır.
- Okulumuzda 2024 yılı itibariyle 3 dersten Destekleme ve Yetiştirme Kursu açılmıştır. Kurslar Matematik, Coğrafya, Türk Dili ve Edebiyatı derslerinden açılmıştır. Kurslarımıza toplamda 28 öğrenci katılmaktadır. Kurslarda görev alan öğretmen sayısı 3'tür.
- Erzincan İl Milli Eğitim Müdürlüğüne yapılan TYT ve AYT deneme sınavlarında okulumuz Erzincan geneli 44 okul arasından 11. Sırada yer almaktadır. Sınıfını doğrudan geçen öğrenci sayısı 75'tir. Sınıf tekrarı yapan öğrenci sayısı 2'dir.
- Okulumuzda Belirli Gün ve Haftalar kapsamında 10 Kasım Atatürk Anma ve Atatürk Haftası, 24 Kasım Öğretmenler Günü, 12 Mart İstiklal Marşının Kabulü ve Mehmet Akif Ersoy'u Anma Günü, 18 Mart Çanakkale Zaferi ve Şehitleri Anma Günü kutlama programlarına 77 öğrenci ve 15 öğretmen/yönetici katılmıştır. Sosyal Sorumluluk Programı kapsamında yapılan Mavi Kapak Toplama Kampanyası, Okul Çevresi Fidan Dikimi, Şiir Dinletisi etkinliklerine 77 öğrenci ve 15 öğretmen/yönetici katılmıştır.
- Üniversite tanıtım gezisi düzenlenmiş ve geziye 3 öğretmen, 15 öğrenci katılmıştır.
- TÜBİTAK Bilim Söyleşilerine 77 öğrenci ve 15 öğretmen/yönetici katılım sağlamıştır.
- Okulumuz Futsal Takımında lisanslı 15 öğrencimiz bulunmaktadır. Erzincan geneli yapılan Futsal Turnuvasında okulumuz 3. olmuştur.

## H. PESTLE ANALİZİ

Müdürlüğümüzün faaliyetlerini ve yönetim sürecini etkileyen politik, ekonomik, sosyokültürel, teknolojik, yasal ve çevresel dış etkenler tespit edilerek PESTLE Matrisinde gösterilmiştir. PESTLE Matrisi hazırlanırken “Uygulanmakta Olan Stratejik Planın Değerlendirilmesi, Mevzuat Analizi, Üst Politika Belgeleri Analizi, Faaliyet Alanları, Paydaş Görüşleri, Kurum İçi Analiz” birlikte değerlendirilmiştir.

**Tablo 24. PESTLE (Politik-Yasal, Ekonomik, Sosyo-Kültürel, Teknolojik, Ekolojik, Etik) Analizi Tablosu**

Politik-Yasal etkenler		Ekonomik etkenler
Kalkınma Planı ve Orta Vadeli Program, Bakanlık, il ve ilçe stratejik planlarının incelenmesi, Yasal yükümlülüklerin belirlenmesi, Oluşturulması gereken kurul ve komisyonlar, Okul/kurum çevresindeki politik durum.		Okul/kurumun bulunduğu çevreningenel gelir durumu, İş kapasitesi, Okul/kurumun gelirini arttırıcıunsurlar, Okul/kurumun giderlerini arttıranunsurlar, Tasarruf sağlama imkânları, İşsizlik durumu, Mal-ürün ve hizmet satın alma imkânları, Kullanılabilir bütçe
Sosyokültürel etkenler		Teknolojik etkenler
Kariyer beklentileri, Ailelerin ve öğrencilerin bilinçlenmeleri, Aile yapısındaki değişimler (geniş aileden çekirdek aileye geçiş, erken yaşta evlenme vs.), Nüfus artışı, Göç, Nüfusun yaş gruplarına göre dağılımı, Hayat beklentilerindeki değişimler (Hızlı para kazanma hırısı, lüks yaşama düşkünlük, kırsal alanda kentselyaşam), Beslenme alışkanlıkları, Değerler, mesleki etik kuralları vb.		Okul/kurumun teknoloji kullanım durumu e- Devlet uygulamaları, Dijital Platformlar üzerinden uzaktaneğitim imkânları, Okul/kurumun sahip olmadığıteknolojik araçlar Personelin ve öğrencilerin teknolojik kullanım kapasiteleri, Personelin ve öğrencilerin sahip olduğu teknolojik araçlar, Teknoloji alanındaki gelişmeler Teknolojinin eğitimde kullanımı
	Çevresel Etkenler	
	Hava ve su kirlenmesi, Toprak yapısı, Bitki örtüsü, Doğal kaynakların korunması için yapılan çalışmalar, Çevrede yoğunluk gösteren hastalıklar, Doğal afetler (deprem kuşağında bulunma, Covid 19, kene vakaları vb.)	

## I. GZFT ANALİZİ

Durum analizi kapsamında kullanılacak temel yöntem olan GZFT (Güçlü Yönler, Zayıf Yönler, Fırsatlar ve Tehditler) analizidir. Genel anlamda kurum/kuruluşun bir bütün olarak mevcut durumunun ve tecrübesinin incelenmesi, üstün ve zayıf yönlerinin tanımlanması ve bunların çevre şartlarıyla uyumlu hale getirilmesi sürecine GZFT analizi adı verilir. GZFT analizi, kurum/kuruluş başarısı üzerinde kilit role sahip faktörlerin tespit edilerek, stratejik kararlara esas teşkil edecek şekilde yorumlanması sürecidir. Bu süreçte kurum/kuruluş ve çevresiyle ilgili kilit faktörler belirlenerek niteliğini artırmak için izlenebilecek stratejik alternatifler ortaya konulmaktadır. İdarenin ve idareyi etkileyen durumların analitik bir mantıkla değerlendirilmesi ve idarenin güçlü ve zayıf yönleri ile idareye karşı oluşabilecek idarenin dış çevresinden kaynaklanan fırsatlar ve tehditlerin belirlendiği bir durum analizi yöntemidir.

Okulumuzun temel istatistiklerinde verilen okul künyesi, çalışan bilgileri, bina bilgileri, teknolojik kaynak bilgileri ve gelir gider bilgileri ile paydaş anketleri sonucunda ortaya çıkan sorun ve gelişime açık alanlar iç ve dış faktör olarak değerlendirilerek GZFT tablosunda belirtilmiştir. Dolayısıyla olguyu belirten istatistikler ile algıyı ölçen anketlerden çıkan sonuçlar tek bir analizde birleştirilmiştir. Kurumun güçlü ve zayıf yönleri donanım, malzeme, çalışan, iş yapma becerisi, kurumsal iletişim gibi çok çeşitli alanlarda kendisinden kaynaklı olan güçlülükleri ve zayıflıkları ifade etmektedir ve ayırmda temel olarak okul müdürü/müdürlüğü kapsamında bakılarak iç faktör ve dış faktör ayrımı yapılmıştır.

İÇ ÇEVRE	<b>GÜÇLÜ YÖNLER</b>	<ul style="list-style-type: none"><li>• Kadın velilerimizin, eğitim faaliyetlerine beklenen düzeyde katılım sağlaması</li><li>• İl ve İlçe MEM tarafından yürürlüğe konan çalışmaların sahiplenilmesi</li><li>• Öğrenci ve personel işleri ile eğitim öğretim faaliyetlerinin mevzuata uygun olarak yürütülmesi</li><li>• Bilgi edinme, halkla ilişkiler sürecinin mevzuatın belirlediği yasal sürede gerçekleşmesi</li><li>• İletişim ve yazışma süreçlerinin aksatılmadan gerçekleşmesi</li><li>• Personelimizin işbirliği içerisinde çalışması</li><li>• Kurumsal kültürün gelişmiş olması</li><li>• Devamsızlık oranlarının düşük olması</li><li>• Taşımali eğitim iş ve işlemlerinin aksatılmadan yürütülmesi</li><li>• Destek odası, kütüphane, yemekhane bulunması</li></ul>
	<b>ZAYIF YÖNLER</b>	<ul style="list-style-type: none"><li>• Kazandırılan davranışların aile ortamında devam ettirilmemesi</li><li>• Öğrenci başarısı söz konusu olduğunda, velilerimizin ders notlarını davranış eğitiminden ön planda tutulması</li><li>• Öğrenci velilerinin eğitimcilere yönelik müdahale alanlarının fazla olması, eğitimcilerde mental yorgunluğa neden olması</li><li>• Veli toplantılarına genel katılım oranlarının beklenen düzeyde olmaması</li><li>• Özel eğitim hizmetlerinden yararlanması gereken velilerin önyargıları, çevresel etmenlerden kaynaklanan çekinceleri</li><li>• Okul-Aile Birliklerinin, iş ve işlemlerinin okul yönetimince yüklenilmek zorunda kalınması</li><li>• İlçe merkezinde bulunan okulların daha başarılı olacağı yönündeki yanlış kaygılar</li><li>• Okulumuza, diğer okullarda uyum problemi yaşayan öğrencilerin nakil talepleri</li><li>• Akıllı tahtalara sahip olamamıza rağmen tahtalarda internet bağlantısının olmaması</li></ul>

DIŞ ÇEVRE	FIRSATLAR	<ul style="list-style-type: none"><li>• Öğretmen, yönetici ve personel normu doluluk oranının yeterli olması</li><li>• Okulumuzun ilçe merkezi dışında bulunması</li><li>• Branş öğretmeni ihtiyacının olmaması</li><li>• Okulumuzun Erzincan Merkeze yakın olması, ulaşım kolaylığı</li><li>• Kültürel ve demografik çeşitlilik</li><li>• Okulumuzda rehberlik servisinin bulunması</li><li>• Okulumuzda gündüzlü ve yatılı öğrencilere yemek hizmeti sunulması</li><li>• Okulumuza ait futbol, basketbol ve voleybol sahasının bulunması</li></ul>
	TEHDİTLER	<ul style="list-style-type: none"><li>• İlçe Merkezine uzak olmamız</li><li>• Aile gelir düzeyinin genel olarak düşük olması</li><li>• Velilerimizin çoğunlukla geçici işlerde çalışması, düzenli gelirlerinin olmaması</li><li>• Eğitim faaliyetleri Ar-Ge çalışmalarına bütçe ayırlamaması</li><li>• Yerel maddi destek bulmakta yaşanan güçlükler</li><li>• İş kaygısı nedeniyle velilerin eğitim faaliyetlerine genel katılım oranlarının düşük olması</li><li>• Bilimsel, teknolojik temalı çalışmalar için maddi kaynak temininde güçlük yaşanması</li><li>• Mevzuat ve paydaş beklentileri arasında yaşanan uyumsuzluk</li><li>• Güvenlik görevlisi bulunmaması</li><li>• Taşınmalı eğitim öğrencilerinin bulunması</li></ul>

<b>Öğrenciler</b>	<ul style="list-style-type: none"><li>Okul mevcudunun az olması, sınıf ve öğretmen başına düşen öğrenci sayısının ideal düzeyden daha iyi olması.</li><li>İlçenin sınavla başka il ve ilçelere giden öğrencilerin dışında kalanların tamamının ilçede okuyor olması.</li><li>Güçlü ve deneyimli öğretmen kadrosu</li></ul>
<b>Çalışanlar</b>	<ul style="list-style-type: none"><li>Okulun öğretmen ve yardımcı personel sayısının yeterli sayıda olması</li><li>Personelin özverili ve fedakâr olması</li></ul>
<b>Veliler</b>	<ul style="list-style-type: none"><li>Velilerin okul ile iletişimlerin iyi olması</li></ul>
<b>Bina ve Yerleşke</b>	<ul style="list-style-type: none"><li>Geniş alan üzerine kurulmuş olması</li><li>Bahçesinin geniş olması ve çeşitli sosyal etkinliklere imkân vermesi</li><li>İdeal ölçülerde olmasa da halı sahasının bulunması</li><li>Okula ait kız ve erkek pansiyonunun bulunması</li><li>Okula ait lojmanların bulunması</li></ul>
<b>Donanım</b>	<ul style="list-style-type: none"><li>Okulda her sınıfta akıllı tahta olması</li><li>Yeteri sayıda yazıcı-fotokopi makinası olması</li><li>ADSL bağlantısının olması</li><li>Güvenlik kameralarının olması</li></ul>
<b>Bütçe</b>	<ul style="list-style-type: none"><li>Okul pansiyonunun bulunması dolayısıyla bütçenin gelirler bakımından kısmen avantajlı olması</li></ul>
<b>Yönetim Süreçleri</b>	<ul style="list-style-type: none"><li>Yönetim süreçlerinde demokratik bir yol izlenmesi</li><li>Tüm personelin yetki ve sorumlulukları ölçüsünde yönetim süreçlerine aktif olarak katılımının sağlanmasına imkân tanınması</li><li>Yöneticilerin özverili ve fedakâr oluşu</li><li>Yöneticilerin mesai kavramı gözetmeksizin her an okula ulaşabilmesi</li></ul>
<b>İletişim Süreçleri</b>	<ul style="list-style-type: none"><li>Okul nüfusunun (Öğrenci-öğretmen-diğer personel) az olması sebebiyle iletişim ağının güçlü olması</li><li>Herhangi bir açıdan iletişim probleminin yaşanmaması</li><li>Diğer okul ve kurumlarla güçlü bir iletişimin ve iş birliğinin varlığı</li></ul>

Tablo 25. GZFT Analizi Tablosu-Güçlü Yönler



ZAYIF YÖNLER

Öğrenciler	<ul style="list-style-type: none"><li>• Temel yeterlilik düzeylerinin düşük olması</li><li>• Sınav odaklı bir öğrenme alışkanlıklarının bulunması</li><li>• Öğrenmeyi bir temel ihtiyaç olarak görmemeleri</li><li>• Birçok öğrencinin çok küçük yaşlardan beri yatılı olarak okumak zorunda kalmış olması</li></ul>
Çalışanlar	<ul style="list-style-type: none"><li>• Çalışanların ilçe merkezinde oturuyor olmaları</li><li>• Teknik personel eksikliği</li></ul>
Veliler	<ul style="list-style-type: none"><li>• Genelde düşük gelirli aileler olması</li><li>• Eğitimin bir ihtiyaç olduğunun farkına varamamaları</li></ul>
Bina ve Yerleşke	<ul style="list-style-type: none"><li>• Geniş alana yayılmış olması güvenlik imkânlarını kısmen düşürmesi.</li><li>• İlçe merkezi dışında yer aldığı için ulaşımın zaman zaman problem olabilmesi</li></ul>
Donanım	<ul style="list-style-type: none"><li>• İnternet bağlantısının istenen düzeyde olmaması</li></ul>
Bütçe	<ul style="list-style-type: none"><li>• Pansiyonlu bir okul olması dolayısıyla giderlerinin fazla olması</li></ul>
Yönetim Süreçleri	<ul style="list-style-type: none"><li>• Mevcut yönetici kadrolarında boşluk bulunması</li></ul>
İletişim Süreçleri	<ul style="list-style-type: none"><li>• Öğretmenlerin çoğunun il merkezinde ikamet etmesi</li></ul>

Tablo 26. GZFT Analizi Tablosu-Zayıf Yönler

FIRSATLAR

<b>Politik</b>	<ul style="list-style-type: none"><li>• Paydaşlar arası iş birliğinin güçlü olması</li></ul>
<b>Ekonomik</b>	<ul style="list-style-type: none"><li>• Küçük çaplı Ekonomik desteğin bulunması noktasında sorun yaşanmaması</li></ul>
<b>Sosyolojik</b>	<ul style="list-style-type: none"><li>• Okulun pansiyonlu olması ve lojmanının bulunması dolayısıyla yerleşik bir sosyal ortama sahip olması</li><li>• Okulun ilçedeki diğer okul ve kurumlarla iletişiminin ve işbirliğinin güçlü olması</li></ul>
<b>Teknolojik</b>	<ul style="list-style-type: none"><li>• Diğer kurumları iş birliği yapılması</li></ul>
<b>Mevzuat-Yasal</b>	<ul style="list-style-type: none"><li>• Eğitim öğretim işleri ile ilgili yasal mevzuatların olması ve uygulanması</li></ul>
<b>Ekolojik</b>	<ul style="list-style-type: none"><li>• Okul çevresinin doğa ile iç içe olması</li><li>• Geniş bahçesinin olması</li><li>• Akarsu kıyısında olması</li></ul>

Tablo 27. GZFT Analizi Tablosu-Fırsatlar

TEHDİTLER

<b>Politik</b>	<ul style="list-style-type: none"><li>• Politik olarak her hangi bir sorun yaşanmamaktadır.</li></ul>
<b>Ekonomik</b>	<ul style="list-style-type: none"><li>• Okulun giderlerinin normal bir okuldan fazla olması dolayısıyla daima ekonomik kaygının ön planda olması</li></ul>
<b>Sosyolojik</b>	<ul style="list-style-type: none"><li>• İlçe genelinde parçalanmış aile sayısının çokluğu</li></ul>
<b>Teknolojik</b>	<ul style="list-style-type: none"><li>• Akıllı tahtaların olmaması</li></ul>
<b>Mevzuat-Yasal</b>	<ul style="list-style-type: none"><li>• Mevzuattan kaynaklı bazı sıkıntıların yaşanması</li><li>• Mevzuatların sık sık değişmesi</li><li>• Bazı güncellemeler yapılması gereken alanlarda güncellemelerin zamanında yapılmaması</li></ul>
<b>Ekolojik</b>	<ul style="list-style-type: none"><li>• Bahçesini geniş olması güvenlik-kontrol sorununu ortaya çıkarmaktadır</li></ul>

Tablo 28. GZFT Analizi Tablosu-Tehditler

## İ.TESPİTLER VE İHTİYAÇLARIN BELİRLENMESİ

Gelişim ve sorun alanları analizi ile GZFT analizi sonucunda ortaya çıkan sonuçların planın geleceğe yönelim bölümü ile ilişkilendirilmesi ve buradan hareketle hedef, gösterge ve eylemlerin belirlenmesi sağlanmaktadır. Gelişim ve sorun alanları ayırımında eğitim ve öğretim faaliyetlerine ilişkin üç temel tema olan Eğitime Erişim, Eğitimde Kalite ve Kurumsal Kapasite kullanılmıştır. Eğitime erişim, öğrencinin eğitim faaliyetine erişmesi ve tamamlamasına ilişkin süreçleri; Eğitimde kalite, öğrencinin akademik başarısı, sosyal ve bilişsel gelişimi ve istihdamı da dâhil olmak üzere eğitim ve öğretim sürecinin hayata hazırlama evresini; Kurumsal kapasite ise kurumsal yapı, kurum kültürü, donanım, bina gibi eğitim ve öğretim sürecine destek mahiyetinde olan kapasiteyi belirtmektedir.

DURUM ANALİZİ AŞAMALARI	TESPİTLER/ SORUN ALANLARI	İHTİYAÇLAR/ GELİŞİM ALANLARI
<b>Uygulanmakta Olan Stratejik Planın Değerlendirilmesi</b>	Hedeflerin, paydaş beklentilerini tam olarak ifade edecek şekilde ihtiyaçları karşılayacak sayıda ve nitelikte olmaması	Okul düzeyinde Stratejik Plan İzleme ve Değerlendirme çalışmalarının daha nitelikli şekilde yapılmalı Hedeflerin, stratejik planda yer alan analizlerin tamamı değerlendirilerek, içerik ve sayı bakımından iyi ifade edilmesi Okul, ilçe ve il planlarının birbirine uyumlu olarak düzenlenmesi Hedefler somut, ulaşılabilir ve gerçekçi olacak şekilde belirlenmeli, Hedefler ve stratejiler, durum analizinde ortaya çıkan sorun/gelişim alanları ve ihtiyaçlara uygun olarak belirlenmeli
<b>Paydaş Analizi</b>	Paydaşların çeşitliliği ve paydaş kitlesinin nicel büyüklüğü, İdarenin sorumluluk veya yetki alanı dışında paydaş beklentilerinin bulunması Aileler ile iletişim ve iş birliği yetersizliği.	Paydaşların idareden beklentilerinin faaliyet alanlarıyla uyumu sağlanmalı, plan döneminde kurumsal faaliyetler hakkında paydaşlara düzenli bilgilendirme yapılması
<b>İnsan Kaynakları Yetkinlik Analizi</b>	Çalışanlarımızın bir birimde uzun süre çalışması Çalışanların diğer birimlerde görevlendirildiğinde, birim hizmet faaliyetleri konusunda bilgi ihtiyacı yaşamaktadır. Okulda/kurumda görülen personel ihtiyacının fazla olması	Okul ve kurum personellerin görevlendirme ile farklı bir kuruma/okula veya merkeze çekilmesinin engellenmesi

<b>Kurum Kültürü Analizi</b>	Stratejik Yönetim Süreci ile ilgili iş ve işlemleri koordine edecek, nitelikli personel sayısının az olması	Stratejik yönetim süreci hakkında eğitilmiş personel sayısının artırılması
<b>Fiziki Kaynak Analizi</b>	Kurumumuzdaki pikap, minibüs türü taşıma araçlarının sayısı, ihtiyaçların karşılanmasında yetersizdir Geniş katılımlı konferans ve toplantıların yapılacağı bir salonumuzun bulunmaması	Kurumumuz bünyesinde yürütülen proje çalışmalarında öğrenci ve öğretmenlerin taşınması için ulaşım aracı tahsis edilmesi İl düzeyinde gerçekleştirilen çalıştay, toplantı, seminer vb. durumlar için geniş bir salonun hizmete açılması sağlanmalıdır
<b>Teknoloji ve Bilişim Altyapısı Analizi</b>	Yerel düzeyde oluşturulan istatistik sisteminin etkin şekilde kullanılmaması	Yerel istatistik sisteminin etkin şekilde kullanılması için gerekli yasal düzenlemelerin yapılması

Tablo 29. Tespitler ve İhtiyaçlar Tablosu

# STRATEJİK PLAN



## III. BÖLÜM GELECEĞE BAKIŞ

### 3. BÖLÜM: GELECEĞE BAKIŞ

#### A. Misyon

**Misyonumuz:**

#### MİSYONUMUZ

Değişen dünya şartlarında bilgi toplumunun insanını yetiştirmeyi amaçlayan okulumuz; öğrencilerimizin kişisel sosyal, kültürel ve ekonomik ihtiyaçlarını karşılayarak, yeteneklerinin gelişmesini sağlayabilecek ve günün teknolojisini kullanarak akademik, mesleki ve teknik eğitim verecek ortamları hazırlamaktır.



## B. Vizyon

### Vizyonumuz:

#### VİZYONUMUZ

Kemah Sultan Melik Çok Programlı Anadolu Lisesi olarak; öğrencilerimizi, bilimsel ve akılcı düşünme becerisine sahip, teknolojiyi etkili biçimde öğrenerek kullanabilen, kendini tanıyan, milli değerlerimizi ve insanlığın ortak değerlerini sahiplenmiş bireyler olarak yetiştiren, akademik başarılarıyla tercih edilen örnek ve öncü bir kurum olmaktır.

## C. Temel Değerlerimiz

### Temel Değerlerimiz:

#### TEMEL DEĞERLERİMİZ

- Fırsat eşitliği
- Kültürel ve sanatsal duyarlılık
- İnsan, toplum, bilim ve çevre duyarlılığı
- Din, ahlak ve değerlere bağlılık
- Hukuk ve adalet
- Katılımcılık ve istişare kültürü
- Tarafsızlık, hesap verebilirlik ve şeffaflık
- Sorumluluk
- Vatanseverlik
- Livakat

## STRATEJİK PLAN 2024-2028

Tablo 30. Stratejik Amaçlar, Hedefler

<b>AMAÇ 1 (A1)</b>	Öğrencilerin eğitim ve öğretime etkin katılımlarıyla ortaöğretim sürecini tamamlamaları sağlanacaktır.
<b>Hedef 1.1 (H1.1)</b>	Öğrencilerin okula erişim, devam ve okulu tamamlama oranları artırılabacaktır.
<b>Hedef 1.2 (H1.2)</b>	Öğrencilerin ders dışı etkinliklere katılım oranları artırılabacaktır.
<b>AMAÇ 2 (A2)</b>	Öğrencilerin ilgi, istidat ve kabiliyetlerini geliştirerek gerekli bilgi, beceri, davranışlar ve birlikte iş görme alışkanlığı kazandırmak suretiyle hayata hazırlamak ve bir meslek sahibi olmalarını sağlamak.
<b>Hedef 2.1 (H2.1)</b>	Öğrencilerin genel bilgi ve kültür derslerindeki başarı ortalamaları artırılabacaktır.
<b>Hedef 2.2 (H2.2)</b>	Bir üst öğrenime yerleşen mesleki ve teknik ortaöğretim öğrencileri sayısı artırılabacaktır.
<b>AMAÇ 3 (A3)</b>	Okulun amaçlarına ulaşmasını sağlayacak kurumsal imkân ve yetkinlikler verimli ve sürdürülebilir bir şekilde geliştirilecektir.
<b>Hedef 3.1 (H3.1)</b>	Okulun fiziki mekânlarının okulun ihtiyaç ve hedefleri doğrultusunda iyileştirilmesi sağlanacaktır.
<b>Hedef 3.2 (H3.2)</b>	Okul yöneticilerinin ve öğretmenlerin mesleki gelişimleri güçlendirilecektir.
<b>AMAÇ 4 (A4)</b>	Okulun amaçlarına ulaşmasını sağlayacak kurumsal imkân, yetkinlikler verimli ve sürdürülebilir bir şekilde geliştirilecektir.
<b>Hedef 4.1 (H4.1)</b>	Eğitim ve öğretimin sağlıklı ve güvenli bir ortamda gerçekleştirilmesi için okul sağlığı ve güvenliği geliştirilecektir.
<b>Hedef 4.2 (H4.2)</b>	İklim değişikliğinin olumsuz etkilerini azaltmak ve çevresel sürdürülebilirliği sağlamak için tasarruf tedbirleri kapsamında enerji verimliliği artırılabacaktır.
<b>AMAÇ 5 (A5)</b>	Okulda sunulan rehberlik ve psikolojik danışma servislerinin hizmet kalitesinin artırılması.
<b>Hedef 5.1 (H5.1)</b>	Öğrencinin gelişimini desteklemek için öğretmen, veli, yönetici ve okul içerisinde öğrenci ile iletişimde olan diğer kişilere kendilerini geliştirmeleri, ortak ve yeterli bir rehberlik anlayışı kazanmaları amacıyla çalışmalar yürütülecektir.
<b>Hedef 5.2 (H5.2)</b>	Öğrencilerin bir bütün olarak gelişimlerini desteklemek ve gelişimlerini olumsuz yönde etkileyebilecek risk etmenlerini azaltmak, koruyucu etmenleri artırmak amacıyla çalışmalar yürütülecektir.

2024-2028 Stratejik Planı 5 amaç, 10 hedef, 38 performans göstergesi, 51 stratejiden oluşmaktadır.

## 5.BÖLÜM: İZLEME VE DEĞERLENDİRME

AMAC (A1)	Öğrencilerin eğitim ve öğretime etkin katılımlarıyla ortaöğretim sürecini tamamlamaları sağlanacaktır.								
HEDEF (H1.1)	Öğrencilerin okula erişim, devam ve okulu tamamlama oranları artırılacaktır.								
Performans Göstergesi (PG)	Hedefe Etkisi (%)	Başlangıç Değeri (2023)	2024	2025	2026	2027	2028	İzleme Sıklığı	Raporlama Sıklığı
PG 1.1.1. Bir eğitim ve öğretim yılında devamsızlık süresi 20 günden (mazeretli ve mazeretsiz) fazla olan öğrenci oranı (%)	20	%6	%6	%4	%3	%2	%1	6 AY	6 AY
PG 1.1.2. Bir eğitim ve öğretim yılında sınıf tekrar eden öğrenci oranı (%)	20	%11	%11	%9	%8	%5	%1	6 AY	6 AY
PG 1.1.3. Bir eğitim ve öğretim yılında örgün eğitimden ayrılan öğrenci oranı (%)	20	%2	%2	%2	%1	%1	%1	6 AY	6 AY
PG 1.1.4. Okula kayıt yaptıranların mezun olma oranı (%)	20	%67	%67	%75	%80	%90	%95	6 AY	6 AY

STRATEJİK PLAN  
2024-2028

PG 1.1.5 Bir eğitim ve öğretim yılında destekleme ve yetiştirme kurslarına (DYK) kayıt yaptıran öğrenci oranı (%)	10	%89	%89	%90	%92	%95	%100	6 AY	6 AY
PG 1.1.6 Destekleme ve yetiştirme kurslarına (DYK) kayıt yaptıranların kursları tamamlama oranı	10	%100	%100	%90	%92	%95	%100	6 AY	6 AY
<b>KOORDİNATÖR BİRİM</b>	Okullarda Kurulan DYK Komisyonları								
<b>İŞ BİRLİĞİ BİRİM(LER)</b>	Öğretmenler Kurulu, Zümre Öğretmenler Kurulu								
<b>RİSKLER</b>	Salgın hastalıklar nedeniyle öğrencilerin ara devamsızlık yapması Eş zamanlı yapılan sınavlarda, öğrencilerin raporlu, izinli vb. Olması								
<b>STRATEJİLER</b>	S1 Öğrencilerin devamsızlık nedenleri belirlenecek, öğrenci ve veli iş birliğiyle bu nedenleri ortadan kaldırmaya yönelik çalışmalar yürütülecektir. S2 Öğrenci devamsızlığının olumsuz etkilerini azaltmaya yönelik eksik kazanımların giderilmesi, sosyal etkinlikler, uzaktan öğrenme olanaklarına ilişkin farkındalık çalışmaları gibi telafi tedbirleri alınacaktır. S3 Okul ortamının öğrenciler için cazip hale gelmesini sağlayacak sosyal, sportif vb. imkânlar artırılacaktır. S4 Sınıf tekrarı nedenleri araştırılarak buna yönelik önleyici tedbirler geliştirilecektir. S5 DYK kurslarına devamsızlık nedenleri araştırılarak devamsızlığı azaltacak çalışmalar yapılacaktır. S6 Öğrencilerin örgün eğitimden ayrılma nedenleri araştırılıp okul kaynaklı nedenlerin ortadan								

	<p>kaldırılmasına yönelik tedbirler alınacaktır.</p> <p>S7 Özel eğitim ihtiyacı olan öğrencilerin uygun alanda eğitim alabilmeleri için rehberlik ve yönlendirme faaliyetleri yapılacaktır.</p> <p>S8 Öğrencilerin okula, okul kültürüne ve eğitim alacakları alana uyumunu güçlendirmek için çalışmalar yürütülecektir.</p>
<b>MALİYET TAHMİNİ</b>	41.667,00
<b>TESPİTLER</b>	<p>Öğrencilerin ara devamsızlık yapmaları, DYK kurslarının verimliliğini azaltmaktadır.</p> <p>DYK Tam Kapsam Değerlendirme Sınavları için belirli miktarda kaynak gerekmektedir.</p>
<b>İHTİYAÇLAR</b>	<p>DYK kurs içeriklerinin öğrencilerin ihtiyaçları doğrultusunda belirlenmesi</p> <p>Devamsızlık yapan öğrencilerin velilerine yönelik yasal süreçlerin işletilmesi</p> <p>Tam Kapsam Değerlendirme Sınavları için maddi kaynak temin etme gücü</p>

<b>AMAÇ (A1)</b>	Öğrencilerin eğitim ve öğretime etkin katılımlarıyla ortaöğretim sürecini tamamlamaları sağlanacaktır.								
<b>HEDEF (H1.2)</b>	Öğrencilerin ders dışı etkinliklere katılım oranları artırılacaktır.								
<b>Performans Göstergesi (PG)</b>	<b>Hedefe Etkisi (%)</b>	<b>Başlangıç Değeri (2023)</b>	<b>2024</b>	<b>2025</b>	<b>2026</b>	<b>2027</b>	<b>2028</b>	<b>İzleme Sıklığı</b>	<b>Raporlama Sıklığı</b>
PG1.2.1. Bir eğitim ve öğretim yılında bilimsel, sosyal, kültürel, sanatsal ve sportif alanlarda kurum içi	40	0	%10	%15	%20	%25	%30	6 AY	6 AY

STRATEJİK PLAN  
2024-2028

ve kurum dışı en az iki faaliyete katılan öğrenci oranı (%)									
PG1.2.2. Bir eğitim ve öğretim yılında en az iki sosyal sorumluluk ve toplum hizmeti çalışmalarına katılan öğrenci oranı (%)	30	%75	%80	%85	%90	%95	%100	6 AY	6 AY
PG1.2.3. Bir eğitim ve öğretim yılında yerel, ulusal ve uluslararası proje, yarışma vb. etkinliklere katılan öğrenci oranı (%)	30	0	%15	%25	%35	%40	%50	6 AY	6 AY
<b>KOORDİNATÖR BİRİM</b>	Öğretmenler Kurulu								
<b>İŞ BİRLİĞİ BİRİM(LER)</b>	Öğretmenler Kurulu, Zümre Öğretmenler Kurulu								
<b>RİSKLER</b>	Salgın hastalıklar nedeniyle öğrencilerin devamsızlık yapması								
<b>STRATEJİLER</b>	S1. Her bir öğrencinin bir kulüp faaliyetinde aktif olarak yer alması sağlanarak kulüp faaliyetlerinin etkinliği artırılabilecektir. S2. Öğrencilerin seviyelerine uygun olarak toplumsal sorunların çözümüne katkı sağlamak amacıyla afet ve acil durum, çevre, eğitim, spor, kültür ve turizm, sağlık ve sosyal hizmetler alanlarında sosyal sorumluluk ve toplum hizmeti çalışmalarına katılımları artırılabilecektir. S3. Öğrencilerin yerel, ulusal ve uluslararası proje ve yarışmalara katılmaları teşvik edilecektir. S4. Okulda eğitimi verilen meslek alanlarının öğretim programı kazanımlarına uygun olarak kurum dışı etkinliklere katılım teşvik edilecektir.								

	S5. Okulda oluşturulacak bilim kulübü aracılığıyla yerel düzeyde etkinliklerin düzenlenmesi sağlanacaktır. S6. Sektörle iş birliği içerisinde yürütülen bilimsel, sosyal, kültürel, sanatsal ve sportif alanlardaki faaliyetler artırılacaktır
<b>MALİYET TAHMİNİ</b>	41.667,00
<b>TESPİTLER</b>	Öğrencilerin ara devamsızlık yapmaları
<b>İHTİYAÇLAR</b>	DYK kurs içeriklerinin öğrencilerin ihtiyaçları doğrultusunda belirlenmesi Devamsızlık yapan öğrencilerin velilerine yönelik yasal süreçlerin işletilmesi Tam Kapsam Değerlendirme Sınavları için maddi kaynak temin etme güçlüğü

<b>AMAÇ (A2)</b>	Öğrencilerin ilgi, istidat ve kabiliyetlerini geliştirerek gerekli bilgi, beceri, davranışlar ve birlikte iş görme alışkanlığı kazandırmak suretiyle hayata hazırlamak ve bir meslek sahibi olmalarını sağlamak.								
<b>HEDEF (H2.1)</b>	Öğrencilerin genel bilgi ve kültür derslerindeki başarı ortalamaları artırılacaktır.								
<b>Performans Göstergesi (PG)</b>	<b>Hedefe Etkisi (%)</b>	<b>Başlangıç Değeri (2023)</b>	<b>2024</b>	<b>2025</b>	<b>2026</b>	<b>2027</b>	<b>2028</b>	<b>İzleme Sıklığı</b>	<b>Raporlama Sıklığı</b>
PG.2.1.1 Matematik dersi not ortalaması	20	54	54	65	70	75	80	6 AY	6 AY
PG.2.1.2 Türk dili ve Edebiyatı dersi not ortalaması	20	78	78	80	82	85	90	6 AY	6 AY
PG.2.1.3 Ortak dersler not ortalaması	20	75	75	80	82	85	90	6 AY	6 AY



PG.2.1.4 Yabancı dil dersleri not ortalaması	20	52	52	60	70	80	90	6 AY	6 AY
PG.2.1.5 Öğrenci başına okunan kitap ortalaması	20	9	9	15	20	25	30	6 AY	6 AY
<b>KOORDİNATÖR BİRİM</b>	Zümre Öğretmenler Kurulu								
<b>İŞ BİRLİĞİ YAPILACAK BİRİM(LER)</b>	Öğretmenler Kurulu, Zümre Öğretmenler Kurulu								
<b>RİSKLER</b>	Etkinlikler için maddi destek ve işbirliği sağlanamaması Kütüphanenin yapısal olarak yenilenmesinin zor olması Proje tabanlı çalışmaların belirli (odak) hedef kitleye yönelik hazırlanmaması, geneli kapsamı								
<b>STRATEJİLER</b>	S1 Öğrencilerin genel derslerdeki kazanım eksiklikleri tespit edilerek destekleme ve yetiştirme kurslarıyla akademik yeterliklerinin artırılması sağlanacaktır. S2 Uzaktan eğitim videoları aracılığıyla öğrencilerin tamamlayıcı ve destekleyici eğitim almaları sağlanacaktır. S3 Okulda düzenlenen münazara, panel vb. etkinlikler vasıtasıyla öğrencilerin dili kullanma ve kendilerini ifade etme becerileri geliştirilecektir. S4 Öğrencilerin kitap okumasını teşvik etmek için etkinlikler düzenlenecektir. S5 Okul içinde düzenlenecek yarışmalar öğrenci öğrenci motivasyonu arttırılacaktır. S6 Derslerde proje tabanlı yöntem kullanılarak öğrencilerin analiz, sentez ve değerlendirme becerilerinin geliştirilmesi sağlanacaktır. S7 Her bir öğrencinin hazır bulunuşluk seviyesine uygun en az bir proje ve etkinliğe katılması sağlanacaktır.								

<b>MALİYET TAHMİNİ</b>	41.667,00
<b>TESPİTLER</b>	<p>Bilimsel, kültürel, sanatsal ve sportif faaliyetler için maddi kaynak ve materyal gereksinimi bulunmaktadır.</p> <p>Niteliksel açıdan işbirliği yapılacak kurum sayısı yeterli değildir.</p> <p>Belirlenmiş programı olan ve süreç odaklı ve ulusal veya uluslararası çalışmalara yeterli düzeyde katılımcı sağlanamamaktadır.</p> <p>Yürütülen her çalışma “proje” olarak adlandırılmakta, önyargılara sebep olmaktadır.</p> <p>Proje tabanlı çalışmaların çoğunluğu odak hedef kitleye hitap etmemekte, tüm gurupları kapsamaktadır.</p> <p>Okullarda yürütülen çalışmalara benzerliği bulunan ve re’sen yürütülen proje çalışmaları tekrar niteliğinde olduğundan emek ve zaman kaybına neden olmakta, proje çalışmalarına katılımında gönüllülüğü azaltmaktadır.</p> <p>Bakanlık, il, ilçe düzeyinde uygulanan proje tabanlı çalışmaların çoğunluğunun “ihtiyaç analizi” yapılmaksızın uygulanması, proje çalışmaları sonucunda “etki analizi” yapılmaması</p>
<b>İHTİYAÇLAR</b>	<p>Bilimsel, kültürel, sanatsal ve sportif faaliyetler için maddi kaynak sağlanması</p> <p>Proje tabanlı çalışmalardan önce ihtiyaç analizi, çalışma sonrasında etki analizi yapılması</p> <p>Proje çalışması katılımcılarının, çalışmalar öncesinde hazırlık, amaç-hedef belirleme stratejileri, risk değerlendirmesi, uygulama, izleme-değerlendirme vb. süreçler ve ilgili kavramlar hakkında bilgi edinmesi</p>

<b>AMAÇ (A2)</b>	Öğrencilerin ilgi, istidat ve kabiliyetlerini geliştirerek gerekli bilgi, beceri, davranışlar ve birlikte iş görme alışkanlığı kazandırmak suretiyle hayata hazırlamak ve bir meslek sahibi olmalarını sağlamak.								
<b>HEDEF (H2.2)</b>	Bir üst öğrenime yerleşen mesleki ve teknik ortaöğretim öğrencileri sayısı artırılabacaktır.								
<b>Performans Göstergesi (PG)</b>	<b>Hedefe Etkisi (%)</b>	<b>Başlangıç Değeri (2023)</b>	<b>2024</b>	<b>2025</b>	<b>2026</b>	<b>2027</b>	<b>2028</b>	<b>İzleme Sıklığı</b>	<b>Raporlama Sıklığı</b>
PG2.2.1. Alanında bir üst öğrenime yerleşen öğrenci oranı	50	%50	%60	%70	%80	%85	%90	6 AY	6 AY
PG2.2.2. Ön lisans programlarına yerleşen öğrenci oranı	20	%20	%25	%30	%40	%45	%50	6 AY	6 AY
PG2.2.3. Lisans programlarına yerleşen öğrenci oranı	30	%50	%60	%70	%80	%85	%90	6 AY	6 AY
<b>KOORDİNATÖR BİRİM</b>	Öğretmenler Kurulu								
<b>İŞ BİRLİĞİ YAPILACAK BİRİM(LER)</b>	Öğretmenler Kurulu, Zümre Öğretmenler Kurulu, Okul Yönetimi								
<b>RİSKLER</b>	Öğrencilerin yaşadığı ortamdan dolayı bir üst öğrenime ilgi duymamaları Öğrenci velisi algısı								
<b>STRATEJİLER</b>	S1. Destekleme ve yetiştirme kurslarıyla öğrencilerin genel bilgi ve kültür derslerindeki yeterlilikleri arttırılacaktır. S2. Dijital platformlarla öğrenciler akademik anlamda desteklenecektir. S3. Öğrencileri ilgi, yetenek ve ihtiyaçları doğrultusunda bir üst öğrenim programına hazırlayacak mesleki ve eğitsel rehberlik faaliyetleri yürütülecektir.								
<b>MALİYET TAHMİNİ</b>	41.667,00								

<b>TESPİTLER</b>	Bilimsel, kültürel, sanatsal ve sportif faaliyetler için maddi kaynak ve materyal gereksinimi bulunmaktadır. Niteliksel açıdan işbirliği yapılacak kurum sayısı yeterli değildir. Öğrencilerin üst öğrenime hazırlığı yetersizdir. Okul Rehberlik faaliyetlerinin aktif olarak kullanılmaması
<b>İHTİYAÇLAR</b>	Bilimsel, kültürel, sanatsal ve sportif faaliyetler için maddi kaynak sağlanması Proje tabanlı çalışmalardan önce ihtiyaç analizi, çalışma sonrasında etki analizi yapılması Proje çalışması katılımcılarının, çalışmalar öncesinde hazırlık, amaç-hedef belirleme stratejileri, risk değerlendirmesi, uygulama, izleme-değerlendirme vb. süreçler ve ilgili kavramlar hakkında bilgi edinmesi

<b>AMAÇ (A3)</b>	<b>Okulun amaçlarına ulaşmasını sağlayacak kurumsal imkân ve yetkinlikler verimli ve sürdürülebilir bir şekilde geliştirilecektir.</b>								
<b>HEDEF (H3.1)</b>	Okulun fiziki mekânlarının okulun ihtiyaç ve hedefleri doğrultusunda iyileştirilmesi sağlanacaktır.								
<b>Performans Göstergesi (PG)</b>	<b>Hedefe Etkisi (%)</b>	<b>Başlangıç Değeri (2023)</b>	<b>2024</b>	<b>2025</b>	<b>2026</b>	<b>2027</b>	<b>2028</b>	<b>İzleme Sıklığı</b>	<b>Raporlama Sıklığı</b>
PG 3.1.1 İyileştirilen fiziki mekân (derslik, spor salonu, kütüphane, pansiyon vb.) sayısı	30	2	2	3	4	5	6	6 AY	6 AY
PG 3.1.2 Fiziksel mekanların temizlik ve hijyenine ilişkin memnuniyet oranı (%)	30	80	80	85	90	95	100	6 AY	6 AY

PG 3.1.3 Altyapı ve donatım eksikliği bulunan fiziksel birim sayısı	40	4	4	3	3	2	1	6 AY	6 AY
<b>KOORDİNATÖR BİRİM</b>	Okul Yönetimi								
<b>İŞ BİRLİĞİ YAPILACAK BİRİM(LER)</b>	Öğretmenler Kurulu								
<b>RİSKLER</b>	Etkinlikler için maddi destek ve işbirliği sağlanamaması Ebeveyn tutumlarının destekleyici nitelikte olmaması Dijital çevresel uyaranlar, dijital bağımlılığı artıran unsurların fazlalığı								
<b>STRATEJİLER</b>	S1 Okulun fiziki mekânlarının durum tespiti yapılacak ve iyileştirilmesi için önceliklendirilmiş bir plan doğrultusunda çalışmalar yapılacaktır. S2 Fiziki mekânların iyileştirilmesi için kamu idareleri, belediyeler ve işverenlerle iş birlikleri yapılacaktır. S3 Atölye ve laboratuvarların iyileştirilmesi için sektör ile iş birlikleri yapılacaktır. S4 Bilişim altyapısını güçlendirmek amacıyla sektörle iş birlikleri yapılacaktır. S5 Temizlik ve hijyen memnuniyet düzeyi belirlemek için anketler uygulanarak yapılacak değerlendirmeler sonucunda gerekli tedbirler alınacaktır.								
<b>MALİYET TAHMİNİ</b>	41.667,00								
<b>TESPİTLER</b>	Okulun fiziki yapısının yenilenmeye ihtiyacı olması Personel sayısının yetersiz olması Ülke genelinde yaşanan doğal afetler nedeniyle yatırım kaynağının önemli bölümü öncelikli bölgelere aktarılmaktadır. Yaşanması muhtemel doğal afetler nedeniyle kurum binalarında büyük onarıma veya güçlendirmeye ihtiyaç duyulmaktadır. Kurum bölümlerinin fiziki iyileştirme ve geliştirme çalışmalarına okul aile birliğinden yeterli düzeyde destek sağlanmamaktadır.								

<b>İHTİYAÇLAR</b>	İl/ilçe Milli Eğitim Müdürlükleri ile iletişime geçilerek donanımsal, fiziksel ihtiyaçlar giderilecektir. Yardımcı hizmetli personel sayısı arttırılacaktır.
-------------------	---

<b>AMAÇ (A3)</b>	Okulun amaçlarına ulaşmasını sağlayacak kurumsal imkân, yetkinlikler verimli ve sürdürülebilir bir şekilde geliştirilecektir.									
<b>HEDEF (H3.2)</b>	Okul yöneticilerinin ve öğretmenlerin mesleki gelişimleri güçlendirilecektir.									
<b>Performans Göstergesi (PG)</b>	<b>Hedefe Etkisi (%)</b>	<b>Başlangıç Değeri (2023)</b>	<b>2024</b>	<b>2025</b>	<b>2026</b>	<b>2027</b>	<b>2028</b>	<b>İzleme Sıklığı</b>	<b>Raporlama Sıklığı</b>	
PG 3.2.1 Hizmet içi eğitim alan yönetici ve öğretmen oranı (%)	40	%70	%70	%75	%80	%90	%95	6 AY	6 AY	
PG 3.2.2 Hizmet içi eğitim alan genel bilgi ve kültür dersleri öğretmeni oranı	30	%71	%71	%75	%80	%90	%95	6 AY	6 AY	
PG 3.2.3 Uzaktan hizmet içi eğitime katılan öğretmen oranı (%)	30	%74	%74	%75	%80	%90	%95	6 AY	6 AY	
<b>KOORDİNATÖR BİRİM</b>	Okul Yönetimi									
<b>İŞ BİRLİĞİ YAPILACAK BİRİM(LER)</b>	Öğretmenler Kurulu, Zümre Öğretmenler Kurulu, İlçe Milli Eğitim Müdürlüğü									
<b>STRATEJİLER</b>	S1 Okul yöneticilerinin ve öğretmenlerin mesleki gelişim ihtiyaçları tespit edilerek, bu ihtiyaçları gidermeye yönelik bir mesleki gelişim planı hazırlanacaktır. S2 Kültür öğretmenlerinin alanlarında mesleki gelişimlerini ve öğretmenlik yeterliklerini geliştirmek için yerel ve merkezi düzeyde eğitim almaları sağlanacaktır. S3 Okul yöneticilerinin ve öğretmenlerin uzaktan hizmet içi eğitimlere katılmaları									

	teşvik edilecektir. S4 Okul personelinin motivasyon, iş doyumunu ve kurumsal bağlılık düzeylerini artıracak çalışmalar yapılacaktır.
<b>MALİYET TAHMİNİ</b>	41.667,00
<b>TESPİTLER</b>	İlkyardım, Arama Kurtarma gibi alanlarda eğitim alan personel sayısı yetersizdir. Okul pansiyonunda belletmenlik yapan öğretmenlerin ilkyardım ve acil durum eğitimleri yetersizdir.
<b>İHTİYAÇLAR</b>	Öğretmen ve yöneticilerin ilkyardım, acil durum eğitimi alması gerekmektedir.

<b>AMAÇ (A4)</b>	Okulun amaçlarına ulaşmasını sağlayacak kurumsal imkân, yetkinlikler verimli ve sürdürülebilir bir şekilde geliştirilecektir.								
<b>HEDEF (H4.1)</b>	Eğitim ve öğretimin sağlıklı ve güvenli bir ortamda gerçekleştirilmesi için okul sağlığı ve güvenliği geliştirilecektir.								
<b>Performans Göstergesi (PG)</b>	<b>Hedefe Etkisi (%)</b>	<b>Başlangıç Değeri (2023)</b>	<b>2024</b>	<b>2025</b>	<b>2026</b>	<b>2027</b>	<b>2028</b>	<b>İzleme Sıklığı</b>	<b>Raporlama Sıklığı</b>
PG 4.1.1 Okulda yaşanan kaza sayısı	10	0	0	0	0	0	0	6 AY	6 AY
PG 4.1.2 Bağımlılıkla mücadele ile ilgili konularda eğitim alan öğrenci ve öğretmen sayısı	15	85	85	85	90	95	100	6 AY	6 AY
PG 4.1.3 Akran zorbalığı ve siber zorbalıkla ilgili konularda eğitim alan öğrenci ve öğretmen sayısı	15	85	85	85	90	95	100	6 AY	6 AY

**STRATEJİK PLAN**  
**2024-2028**

PG 4.1.4 Sağlıklı beslenme ve obezite ile ilgili konularda verilen eğitim alan öğrenci ve öğretmen	20	85	85	85	90	95	100	6 AY	6 AY
PG 4.1.5 Disiplin kuruluna sevk edilen olayı sayısı	10	0	0	0	0	0	0	6 AY	6 AY
PG 5.1.6 Sivil savunma eğitimlerine katılan öğrenci ve öğretmen sayısı	20	85	85	85	90	95	100	6 AY	6 AY
PG 6.1.7 Afet ve acil durum tatbikat sayısı	10	4	4	4	5	5	5	6 AY	6 AY
<b>KOORDİNATÖR BİRİM</b>	Okul Yönetimi								
<b>İŞ BİRLİĞİ YAPILACAK BİRİM(LER)</b>	Öğretmenler Kurulu, Okul Öğrenci Ödül ve Disiplin Kurulu, Öğrenci Kulüpleri								
<b>RİSKLER</b>	Tespit edilen risklerin en aza indirilmesi için gerekli olan maddiyatın teminin güç olması Okul Rehberlik Servisinin eksikliği								
<b>STRATEJİLER</b>	S1 Okul içerisinde kaza yaşanmaması için bilgilendirme faaliyetleri yapılacak ve eğitim ortamları iş güvenliği ve sağlığına uygun hâle getirilecektir. S2 Öğrenci, öğretmen ve velilerde farkındalık oluşturmak için bağımlılıkla mücadele, akran zorbalığı, siber zorbalık, sağlıklı beslenme ve obezite, hijyen, bulaşıcı hastalıklar ve gıda güvenliği gibi konularda alan uzmanları ile iş birliğinde eğitimler düzenlenecektir. S3 Okulda yaşanan disiplin olaylarının nedeni okul rehber öğretmeni koordinasyonunda sınıf rehber öğretmeni ve öğrencilerin diğer öğretmenleriyle iş birliğinde tespit edilerek bu konuda çalışmalar yapılarak öğrencilerin ve velilerin farkındalıkları artırılabilecektir.								



	<p>S4 Başarılı ve örnek davranış sergileyen öğrencilerin onur belgesiyle ödüllendirilmesi ve bu öğrencilerin diğer öğrencilere örnek olması sağlanacaktır.</p> <p>S5 Doğa, insan ve teknoloji kaynaklı (deprem, sel, heyelan, yangın, çığ ve salgın hastalıklar vd.) afetlere karşı gerekli tedbirlerin alınması için çalışmalar yapılacaktır.</p> <p>S6 Doğa, insan ve teknoloji kaynaklı (deprem, sel, heyelan, yangın, çığ ve salgın hastalıklar vd.) konularında alan uzmanları ile iş birliğinde öğretmen, öğrenci ve velilere farkındalık eğitimleri verilecektir.</p> <p>S7 Sivil savunma alanında kulüp faaliyetleri kapsamında etkinlikler düzenlenecektir.</p> <p>S8 Okulun afet ve acil durum eylem planının güncel tutulması sağlanacaktır.</p> <p>S9 Afet ve acil durum tatbikatları düzenlenecektir.</p>
<b>MALİYET TAHMİNİ</b>	41.667,00
<b>TESPİTLER</b>	Eğitimleri verecek alanında uzman personel eksikliği, eğitimlerin yüzeysel verilmesi
<b>İHTİYAÇLAR</b>	Alanında uzman kişilerce eğitimler düzenlenmeli, etkinler geniş bir zaman diliminde ele alınarak verilmeli

<b>AMAÇ (A4)</b>	<b>Okulun amaçlarına ulaşmasını sağlayacak kurumsal imkân, yetkinlikler verimli ve sürdürülebilir bir şekilde geliştirilecektir.</b>									
<b>HEDEF (H4.2)</b>	İklim değişikliğinin olumsuz etkilerini azaltmak ve çevresel sürdürülebilirliği sağlamak için tasarruf tedbirleri kapsamında enerji verimliliği artırılacaktır.									
<b>Performans Göstergesi (PG)</b>	<b>Hedefe Etkisi (%)</b>	<b>Başlangıç Değeri (2023)</b>	<b>2024</b>	<b>2025</b>	<b>2026</b>	<b>2027</b>	<b>2028</b>	<b>İzleme Sıklığı</b>	<b>Raporlama Sıklığı</b>	
PG 4.2.1 Elektrik tüketimi miktarı (kw)	50	20.904	20.904	15.000	13.000	11.000	10.000	6 AY	6 AY	

PG 4.2.2 Su tüketim miktarı (m3)	25	340	340	300	250	200	150	6 AY	6 AY
PG 4.2.3 Doğalgaz/akaryakıt/kömür tüketim miktarı (m3/lt/kg)	25	70	70	65	60	55	50	6 AY	6 AY
<b>KOORDİNATÖR BİRİM</b>	Okul Yönetimi								
<b>İŞ BİRLİĞİ YAPILACAK BİRİM(LER)</b>	Okul Yönetimi, Öğretmenler Kurulu, Okul Aile Birliği								
<b>RİSKLER</b>	Doğal kaynak tüketiminin hızla artması, Maddi açıdan külfet çıkarması , Tüketime yönelik sistemlerin bakım ve onarımının güç olması								
<b>STRATEJİLER</b>	S1. Okul elektrik, su ve yakıt tüketimi miktar ve tutar olarak izlenerek tüketimi artıran unsurlar araştırılacak ve verimliliği artıracak tedbirler alınacaktır. S2. Tasarruf tedbirleri kapsamında enerji verimliliği ile ilgili farkındalık çalışmaları yapılacaktır. S3. Enerji tasarrufunun sağlanması için atölye ve laboratuvarlarda tedbir alınmasına yönelik çalışmalar yapılacaktır. S4. Enerji tasarrufuna yönelik proje geliştirilecektir. S5. Temiz ve sürdürülebilir enerji kaynaklarından daha fazla yararlanmak için çalışmalar yapılacaktır.								
<b>MALİYET TAHMİNİ</b>	41.667,00								
<b>TESPİTLER</b>	Tüketime yönelik sistemlerin bakım ve onarımı için nitelikli personel eksikliği Tasarrufa yönelik tedbirlerin yüzselsel olması								
<b>İHTİYAÇLAR</b>	Tüketime yönelik sistemlerin bakımlarının periyodik olarak yaptırılması Tasarrufun önemine dair seminer, kurs gibi faaliyetlerin alanında uzman kişilerce verilmesi								

AMAC (A5)	Okulda sunulan rehberlik ve psikolojik danışma servislerinin hizmet kalitesinin artırılması.								
HEDEF (H5.1)	Öğrencinin gelişimini desteklemek için öğretmen, veli, yönetici ve okul içerisinde öğrenci ile iletişimde olan diğer kişilere kendilerini geliştirmeleri, ortak ve yeterli bir rehberlik anlayışı kazanmaları amacıyla çalışmalar yürütülecektir.								
Performans Göstergesi (PG)	Hedefe Etkisi (%)	Başlangıç Değeri (2023)	2024	2025	2026	2027	2028	İzleme Sıklığı	Raporlama Sıklığı
PG 5.1.1 Müşavirlik hizmeti sunulan öğretmen oranı	40	%2	%2	%10	%40	%50	%75	6 AY	6 AY
PG 5.1.2 Müşavirlik hizmeti sunulan veli oranı	40	%2	%2	%50	%70	%90	%100	6 AY	6 AY
PG 5.1.3 Müşavirlik hizmeti sunulan Okul Aile Birliği Üyeleri oranı	20	%2	%2	%50	%70	%90	%100	6 AY	6 AY
<b>KOORDİNATÖR BİRİM</b>	Okul Rehberli Hizmetleri Yürütme Komisyonu								
<b>İŞ BİRLİĞİ YAPILACAK BİRİM(LER)</b>	Öğretmenler Kurulu, Zümre Öğretmenler Kurulu, Okul Aile Birliği								
<b>RİSKLER</b>	Tasarruf tedbirleri Ödenek veya harcama taleplerinin karşılanamaması								
<b>STRATEJİLER</b>	S1 Rehberlik ihtiyacı belirleme anketi sonuçlarından yararlanarak öğretmen, veli ve diğer kişilere yönelik yürütülecek çalışmalar belirlenecektir. S2 Belirlenen çalışmalar okul rehberlik ve psikolojik danışma programı kapsamında uygulanacaktır.								
<b>MALİYET TAHMİNİ</b>	41.667,00								

<b>TESPİTLER</b>	Öğretmen, veli ve yöneticilerin rehberlik hizmetleri anlamında bilinçlendirilmesi Rehberlik hizmetlerinin profesyonel yaklaşımlarla yürütülmesi
<b>İHTİYAÇLAR</b>	Okul aile birliği desteğinin sağlanması Okul Rehberlik Servisi ile koordine çalışarak ihtiyaçların belirlenmesi Öngörülmeleyen sebeplerle ortaya çıkabilecek ihtiyaçları karşılayabilmek için merkezi düzeyde eğitime ayrılan bütçenin artırılması

<b>AMAÇ (A5)</b>	<b>Okulda sunulan rehberlik ve psikolojik danışma servislerinin hizmet kalitesinin artırılması.</b>									
<b>HEDEF (H5.2)</b>	Öğrencilerin bir bütün olarak gelişimlerini desteklemek ve gelişimlerini olumsuz yönde etkileyebilecek risk etmenlerini azaltmak, koruyucu etmenleri artırmak amacıyla çalışmalar yürütülecektir.									
<b>Performans Göstergesi (PG)</b>	<b>Hedefe Etkisi (%)</b>	<b>Başlangıç Değeri (2023)</b>	<b>2024</b>	<b>2025</b>	<b>2026</b>	<b>2027</b>	<b>2028</b>	<b>İzleme Sıklığı</b>	<b>Raporlama Sıklığı</b>	
PG 5.2.1 Sosyal duygusal gelişim alanına yönelik çalışma yapılan öğrenci oranı	35	%2	%2	%50	%70	%90	%100	6 AY	6 AY	
PG 5.2.2 Akademik gelişim alanına yönelik çalışma yapılan öğrenci oranı	35	%2	%2	%50	%70	%90	%100	6 AY	6 AY	
PG 5.2.3 Kariyer gelişim alanına yönelik çalışma yapılan öğrenci oranı	30	%1	%1	%50	%70	%90	%100	6 AY	6 AY	
<b>KOORDİNATÖR BİRİM</b>	Okul Rehberlik Hizmetleri Yürütme Komisyonu									

<b>İŞ BİRLİĞİ YAPILACAK BİRİM(LER)</b>	Öğretmenler Kurulu, Zümre Öğretmenler Kurulu, Okul Aile Birliği, Özel Eğitim ve Rehberlik Hizmetleri Şube Müdürlüğü
<b>RİSKLER</b>	Tasarruf tedbirleri, Ödenek veya harcama taleplerinin karşılanamaması
<b>STRATEJİLER</b>	S1.Rehberlik ihtiyacı belirleme anketi sonuçlarından yararlanarak gelişim alanlarına yönelik öğrencilerle yürütülecek çalışmalar belirlenecektir. S2. Belirlenen çalışmalar okul rehberlik ve psikolojik danışma programı kapsamında uygulanacaktır.
<b>MALİYET TAHMİNİ</b>	41.667,00
<b>TESPİTLER</b>	Öğretmen, veli ve yöneticilerin rehberlik hizmetleri anlamında bilinçlendirilmesi Rehberlik hizmetlerinin profesyonel yaklaşımlarla yürütülmesi
<b>İHTİYAÇLAR</b>	Okul aile birliği desteği sağlanması Okul Rehberlik Servisi ile koordine çalışılarak ihtiyaçların belirlenmesi Öngörülmeyen sebeplerle ortaya çıkabilecek ihtiyaçları karşılayabilmek için merkezi düzeyde eğitime ayrılan bütçenin artırılması

# STRATEJİK PLAN



## IV. BÖLÜM

## 4. BÖLÜM: MALİYETLENDİRME

Kemah Sultan Melik Çok Programlı Anadolu Lisesi Müdürlüğü 2024-2028 Stratejik Planı'nın maliyetlendirilmesi sürecindeki temel gaye, stratejik amaç, hedef ve eylemlerin gerektirdiği maliyetlerin ortaya konulması suretiyle karar alma sürecinin hızlandırılmasına ve hayata geçirilmesine katkıda bulunmaktır. Bu sayede, stratejik plan ile bütçe arasındaki bağlantı güçlendirilecek ve harcamaların önceliklendirilme süreci iyileştirilecektir.

Tablo 31. Mali Kaynak Tablosu

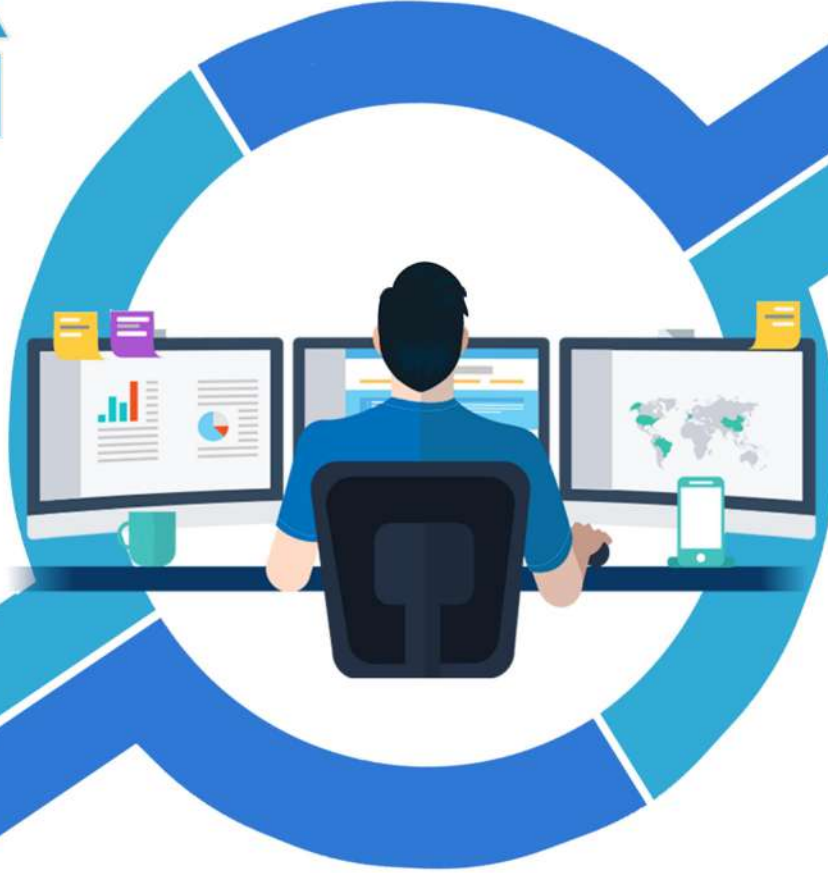
Kaynak Tablosu	2019	2020	2021	2022	2023	Toplam Maliyet
Genel Bütçe	43.180,05	33.804,08	14.822,74	67.426,85	382.882,02	542.115,74
Okul Aile Birlikleri	0	9,53	0	0	0	9,53
TOPLAM	43.180,05	33.813,61	14.822,74	67.426,85	382.882,02	542.125,27

**Tablo 32. Tahmini Maliyetler (TL)**

Hedefler	2024	2025	2026	2027	2028	Toplam Maliyet
<b>A1</b>	<b>8.333,00</b>	<b>12.500,00</b>	<b>16.667,00</b>	<b>20.833,00</b>	<b>25.000,00</b>	<b>83.333,00</b>
H1.1	4.167,00	6.250,00	8.333,00	10.417,00	12.500,00	41.667,00
H1.2	4.167,00	6.250,00	8.333,00	10.417,00	12.500,00	41.667,00
<b>A2</b>	<b>8.333,00</b>	<b>12.500,00</b>	<b>16.667,00</b>	<b>20.833,00</b>	<b>25.000,00</b>	<b>83.333,00</b>
H2.1	4.167,00	6.250,00	8.333,00	10.417,00	12.500,00	41.667,00
H2.2	4.167,00	6.250,00	8.333,00	10.417,00	12.500,00	41.667,00
<b>A3</b>	<b>8.333,00</b>	<b>12.500,00</b>	<b>16.667,00</b>	<b>20.833,00</b>	<b>25.000,00</b>	<b>83.333,00</b>
H3.1	4.167,00	6.250,00	8.333,00	10.417,00	12.500,00	41.667,00
H3.2	4.167,00	6.250,00	8.333,00	10.417,00	12.500,00	41.667,00
<b>A4</b>	<b>8.333,00</b>	<b>12.500,00</b>	<b>16.667,00</b>	<b>20.833,00</b>	<b>25.000,00</b>	<b>83.333,00</b>
H4.1	4.167,00	6.250,00	8.333,00	10.417,00	12.500,00	41.667,00
H4.2	4.167,00	6.250,00	8.333,00	10.417,00	12.500,00	41.667,00
<b>A5</b>	<b>8.333,00</b>	<b>12.500,00</b>	<b>16.667,00</b>	<b>20.833,00</b>	<b>25.000,00</b>	<b>83.333,00</b>
H5.1	4.167,00	6.250,00	8.333,00	10.417,00	12.500,00	41.667,00
H5.2	4.167,00	6.250,00	8.333,00	10.417,00	12.500,00	41.667,00
<b>TOPLAM</b>	<b>41.667,00</b>	<b>62.500,00</b>	<b>83.333,00</b>	<b>104.167,00</b>	<b>125.000,00</b>	<b>416.667,00</b>



# STRATEJİK PLAN



## V. BÖLÜM İZLEME VE DEĞERLENDİRME

## 5.BÖLÜM: İZLEME VE DEĞERLENDİRME

Okulumuzun 2024-2028 Stratejik Planı İzleme ve Değerlendirme sürecini ifade eden İzleme ve Değerlendirme Modeli hazırlanmıştır. Bu model, Milli Eğitim Bakanlığının izleme ve değerlendirme modeli esas alınarak hazırlanmıştır. Müdürlüğümüzün Stratejik Plan İzleme-Değerlendirme çalışmaları eğitim-öğretim yılı çalışma takvimi de dikkate alınarak 6 aylık ve 1 yıllık sürelerde gerçekleştirilecektir. 6 aylık sürelerde Üst Yöneticiye rapor hazırlanacak ve değerlendirme toplantısı düzenlenecektir. İzleme-değerlendirme raporu, istenildiğinde Strateji Geliştirme Başkanlığına gönderilecektir. Okulumuz Stratejik Planı izleme ve değerlendirme çalışmalarında 5 yıllık Stratejik Planın izlenmesi ve 1 yıllık gelişim planının izlenmesi olarak ikili bir ayrıma gidilecektir. Stratejik planın izlenmesinde 6 aylık dönemlerde izleme yapılacak denetim birimleri, il ve ilçe millî eğitim müdürlüğü ve Bakanlık denetim ve kontrollerine hazır halde tutulacaktır. Yıllık planın uygulanmasında yürütme ekipleri ve eylem sorumlularıyla aylık ilerleme toplantıları yapılacaktır. Toplantıda bir önceki ayda yapılanlar ve bir sonraki ayda yapılacaklar görüşülüp karara bağlanacaktır.

EKLER

Şekil 8. Stratejik Plan İzleme ve Değerlendirme Modeli



Tablo 33. Strateji Geliştirme Kurulu

SIRA	ADI-SOYADI	GÖREVİ	KURULDAKİ GÖREVİ
1	Murat CORA	Okul Müdürü	Başkan
2	İlyas ALAN	Müdür Yardımcısı	Üye
3	Ozan KAYMAK	Öğretmen	Üye
4	Ayşenur ÖZKAN	Öğretmen	Üye
5	Hidayet BİRİCİK	Okul Aile Birliği Başkanı	Üye

Tablo 34. Stratejik Planlama Ekibi

SIRA	ADI-SOYADI	GÖREVİ	EKİPTEKİ GÖREVİ
1	Barış GÖKKAYA	Müdür Başyardımcısı	Başkan
2	Meryem TOSUN	Öğretmen	Üye
3	Kenan AYDIN	Öğretmen	Üye
4	Derya DALMAN	Öğretmen	Üye
5	Ömer Faruk SALTAŞ	Öğretmen	Üye
6	Muhammet Mustafa KARATAŞ	Öğretmen	Üye
7	İlknur KILINÇ	Öğretmen	Üye
8	Ayşe YOĞURTÇU	Veli	Üye
9	Sema ERÇETİN	Veli	Üye

STRATEJİK PLAN  
2024-2028

